

# SHARP



## Manuale di istruzioni

XL-B515D

Sistema Audio Micro

IT

Le immagini dei prodotti sono solo ai fini illustrativi.



Gentile cliente,

Grazie per aver acquistato questo prodotto SHARP. Vorremmo informarla che potrà trovare i diritti di garanzia nella Scheda garanzia europea. Può scaricare queste informazioni dal sito [www.sharpconsumer.eu](http://www.sharpconsumer.eu) o richiederle al rivenditore presso cui è stato effettuato l'acquisto. È inoltre possibile ottenere una copia dei diritti di garanzia via email o posta tradizionale dopo aver inviato una richiesta a [service.it@sharpconsumer.eu](mailto:service.it@sharpconsumer.eu) o aver chiamato il numero **0039-06-45226905**.

**Conservi una prova di acquisto, in quanto è essenziale per rivendicare qualsiasi diritto di garanzia.**



## Importanti istruzioni di sicurezza



### Vi preghiamo di leggere queste istruzioni di sicurezza e di rispettare le seguenti avvertenze prima di mettere in funzione l'apparecchio:



Il simbolo del fulmine con una punta di freccia in un triangolo equilatero serve ad avvertire la presenza di un voltaggio pericoloso non isolato all'interno del prodotto di un livello sufficiente a comportare il rischio di shock elettrico per una persona.



Il punto esclamativo in un triangolo equilatero serve ad avvertire la presenza di importanti istruzioni operative e di manutenzione nella documentazione che accompagna l'apparecchio.



Questo simbolo significa che il prodotto deve essere smaltito in modo rispettoso dell'ambiente, non insieme ai rifiuti domestici.



Tensione AC



Tensione DC



Apparecchiatura di Classe II

- Non utilizzare questo prodotto immediatamente dopo averlo rimosso dall'imballaggio. Attendere che si riscaldi fino a temperatura ambiente prima di usarlo.
- Assicurarsi di usare questo prodotto soltanto in un clima temperato (non in ambienti tropicali o subtropicali).
- Collocare il prodotto su una superficie piana e stabile in modo che non sia sottoposto a vibrazioni.
- Assicurarsi che il prodotto e le sue parti non pendino dal bordo del mobilio di supporto.
- Per ridurre il rischio di incendi, shock elettrici o danni al prodotto, non esporlo direttamente a luce del sole, polvere, pioggia o umidità. Non esporlo mai a gocciolamenti e schizzi d'acqua e non collocare oggetti contenenti liquidi sopra o vicino a esso.
- Non collocare oggetti pieni di liquidi, come vasi, sull'apparecchio.
- Non installarlo vicino a fonti di calore come termosifoni, griglie di ventilazione, stufe o altri apparecchi (inclusi amplificatori) che generano calore.
- Non collocare il prodotto in punti con elevata umidità e scarsa ventilazione.
- Assicurare una distanza minima di 5 cm attorno all'apparecchio per una ventilazione sufficiente. Non ostruire le aperture per la ventilazione del prodotto. Assicurarsi che le aperture per la ventilazione siano sgombrere da oggetti come giornali, tovaglie, tendaggi ecc.
- MAI lasciare che qualcuno, specialmente un bambino, inserisca qualcosa nei fori e nelle aperture dell'involucro dell'unità, in quanto ciò potrebbe risultare in uno shock elettrico fatale.
- I temporali sono pericolosi per gli apparecchi elettronici. Se i cavi della rete elettrica o l'antenna vengono colpiti da un fulmine, l'apparecchio potrebbe risultarne danneggiato, anche se spento. È opportuno scollegare tutti i cavi e i connettori dell'apparecchio prima di un temporale.
- Un'eccessiva pressione sonora da cuffie o auricolari può causare danni all'udito.
- Non spostare l'unità durante la riproduzione del disco. Durante la riproduzione, il disco ruota ad alta velocità. Non sollevare né spostare l'unità durante la riproduzione, fare ciò potrebbe danneggiare il disco o l'unità.
- Non aumentare il volume mentre si ascolta una parte con segnale audio molto basso o assente. Facendo ciò, l'altoparlante potrebbe riportare danni quando viene riprodotta all'improvviso una parte con livello di picco.

**Per evitare incendi, tenete sempre lontane dall'apparecchio candele e qualunque altro tipo di fiamma.**



### Avvertenza:

- Seguire sempre le precauzioni di sicurezza basilari quando si utilizza questo apparecchio, specialmente in presenza di bambini.
- I bambini dovrebbero essere supervisionati per assicurarsi che non giochino con l'apparecchio.
- Non danneggiare il cavo di alimentazione, né riporvi sopra oggetti pesanti, tirarlo o piegarlo. Inoltre, non utilizzare prolunghe. Danni al cavo di alimentazione potrebbero causare incendi o shock elettrici.
- Se il cavo di alimentazione è danneggiato, deve essere sostituito dal produttore, da un agente di servizio o da persone altrettanto qualificate, in modo da evitare pericoli.
- Assicurarsi che l'unità sia connessa a una presa di corrente CA 220-240V 50Hz. Usare un voltaggio superiore può provocare un malfunzionamento dell'unità e persino la formazione di fiamme.
- Non forzare la spina se non si inserisce correttamente nella presa.
- Spegnerne completamente l'unità prima di disconnetterla dall'alimentazione.
- Non disconnettere o connettere il cavo di alimentazione con le mani bagnate. Può provocare uno shock elettrico.
- Scollegare il cavo di alimentazione se non viene usato per molto tempo.
- Assicurarsi che la presa di corrente sia sempre facilmente accessibile.
- Questo prodotto non ha componenti che possano essere riparate dall'utente. In caso di guasto, contattate il produttore o l'agente di servizio autorizzato. Esporre le parti interne al dispositivo può comportare un pericolo di vita. La garanzia non copre danni causati da riparazioni effettuate da terze parti non autorizzate.

### Manutenzione

- Disconnetti il cavo di alimentazione dalla presa elettrica prima di pulire l'apparecchio.
- Usare un panno morbido e pulito per pulire l'esterno dell'unità. Non pulire con agenti chimici e detergenti.

### Batterie

- Rispettare la corretta polarità quando inserite le batterie.
- Non esporre le batterie ad alte temperature e non riporle in posti in cui la temperatura possa aumentare velocemente, per esempio vicino a una fiamma o alla luce diretta del sole.
- Non esporre le batterie a un eccessivo calore radiante, non gettarle nel fuoco, non smontarle e non cercare di ricaricarle se non sono ricaricabili. Potrebbero avere perdite o esplodere.
- Non usare mai batterie di marche diverse insieme, né mescolare batterie vecchie con nuove.
- Quando il telecomando non viene usato per lungo tempo (più di un mese), rimuovere la batteria per prevenire perdite.
- In caso di perdite di batterie, ripulire la perdita all'interno dello scompartimento e rimpiazzare le batterie vecchie con quelle nuove.
- Non utilizzare batterie diverse da quelle specificate.



### Non ingerire le batterie: rischio di ustione chimica

- Se la batteria viene ingerita, può causare gravi ustioni interne in appena due ore e portare alla morte. Tenere batterie nuove e vecchie lontane dai bambini. Se lo scompartimento della batteria non si chiude perfett-

amente, smettere di usare il prodotto e tenerlo lontano dalla portata dei bambini. In caso di dubbio di ingerimento di batterie o di inserimento in qualsiasi parte del corpo, richiedere immediato supporto medico.

### Smaltimento dell'apparecchio e delle batterie

- Non smaltire questo prodotto insieme a rifiuti non differenziati. Riconsegnarlo in un punto di raccolta apposito per il RAEE (Riciclaggio di Apparecchiature Elettriche ed Elettroniche). Così facendo, contribuirete alla conservazione delle risorse e alla protezione dell'ambiente.
- La maggior parte dei paesi dell'UE regola lo smaltimento delle batterie a norma di legge. Contattare il fornitore o le autorità locali per ulteriori informazioni.
- I simboli mostrati in alto appaiono su apparecchi elettrici ed elettronici e batterie (o sulla relativa confezione) come promemoria per gli utenti. La presenza di "Hg" o "Pb" sotto il simbolo indica la presenza di tracce di mercurio (Hg) o piombo (Pb).
- Gli utenti sono tenuti a utilizzare le strutture adeguate per lo smaltimento di apparecchi e batterie.



### ATTENZIONE:

- PRODOTTO LASER CLASSE 1
- Gli apparecchi con lettore CD incorporato sono contrassegnati con questa etichetta di avvertenza.
- Questa etichetta di avvertenza è situata sul pannello posteriore dell'unità.
- QUESTA UNITÀ È UN PRODOTTO LASER CLASSE 1. QUESTA UNITÀ USA UN RAGGIO LASER VISIBILE CHE POTREBBE CAUSARE RADIAZIONI PERICOLOSE IN CASO DI ESPOSIZIONE. ACCERTARSI DI UTILIZZARE CORRETTAMENTE IL LETTORE SECONDO LE ISTRUZIONI.
- QUANDO QUESTA UNITÀ È CONNESSA ALLA PRESA A PARETE, NON AVVICINARE GLI OCCHI ALLE APERTURE PER GUARDARE ALL'INTERNO DELL'UNITÀ.
- L'USO DEI COMANDI O LE REGOLAZIONI O L'ESECUZIONE DI PROCEDURE CHE NON SIANO QUELLE SPECIFICATE POTREBBERO CAUSARE ESPOSIZIONE A RADIAZIONI PERICOLOSE.
- NON APRIRE IL COPERCHIO E NON RIPARARE DA SOLI. RICORRERE ALL'ASSISTENZA DI PERSONALE QUALIFICATO.

**CLASS 1  
LASER PRODUCT**

### Dichiarazione CE:

- Con la presente, Sharp Consumer Electronics Poland sp. z o.o. dichiara che questo dispositivo audio soddisfa i requisiti essenziali e le altre disposizioni rilevanti della direttiva RED 2014/53/UE. Il testo completo della dichiarazione di conformità UE è disponibile seguendo il collegamento [www.sharpconsumer.eu](http://www.sharpconsumer.eu) e successivamente inserendo la sezione di download del tuo modello, quindi selezionando "Dichiarazioni CE" (CE Statements).

### I marchi:

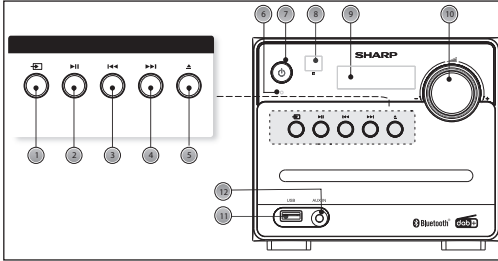


La parola e i loghi Bluetooth® simbolo sono marchi registrati di proprietà di Bluetooth SIG., Inc.

## Cosa è compreso nella confezione

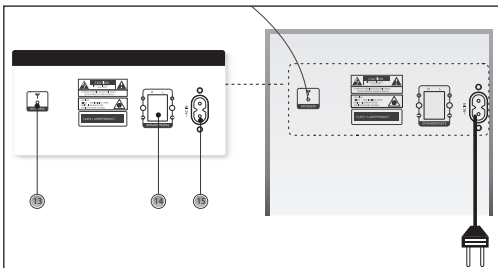
- 1x unità principale
- 2x altoparlanti
- 1x telecomando
- 2x batterie AAA
- 1x manuale di istruzioni
- 1x cavo di alimentazione

## Pannelli e controlli



### Pannello anteriore

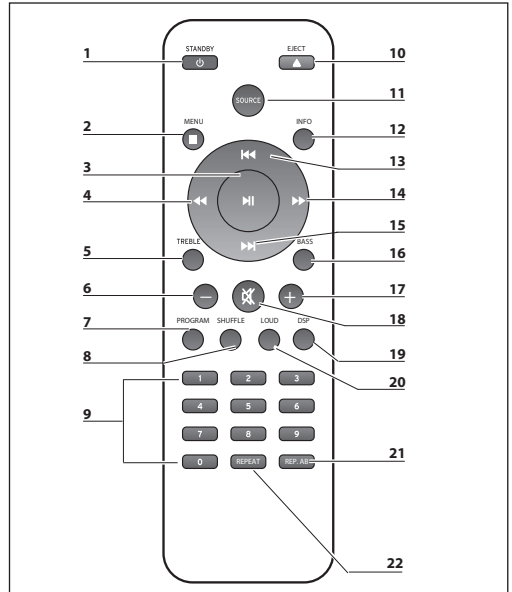
1. **Pulsante SORGENTE:** Premere per selezionare le modalità.
2. **Pulsante RIPRODUCI/PAUSA:** Premere per riprodurre o mettere in pausa la musica.
3. **Pulsante PRECEDENTE:** Premere per passare alla stazione/canzone precedente.
4. **Pulsante SUCCESSIVO:** Premere per passare alla stazione/canzone successiva.
5. **Pulsante ESPELLI:** Premere per espellere il cassetto del disco.
6. **Indicazione di alimentazione:** Indica lo stato.
7. **Pulsante STANDBY:** Premere per impostare la modalità standby o accendere.
8. **Sensore remoto:** Puntare il telecomando al sensore entro 7 metri.
9. **Schermo del display:** Mostra le informazioni sulla stazione.
10. **Manopola VOLUME+/-:** Girare per regolare il livello del volume.
11. **Porta USB:** Usato per connettersi al disco flash UB.
12. **Presa input audio:** Usato per connettere sorgenti audio esterne.



### Pannello posteriore

13. **Antenna FM:** Per ricevere il segnale FM.
14. **Connettori altoparlante:** Per connettere gli altoparlanti all'unità principale.
15. **Presa di corrente:** Collegare il cavo di alimentazione all'alimentazione.

## Telecomando



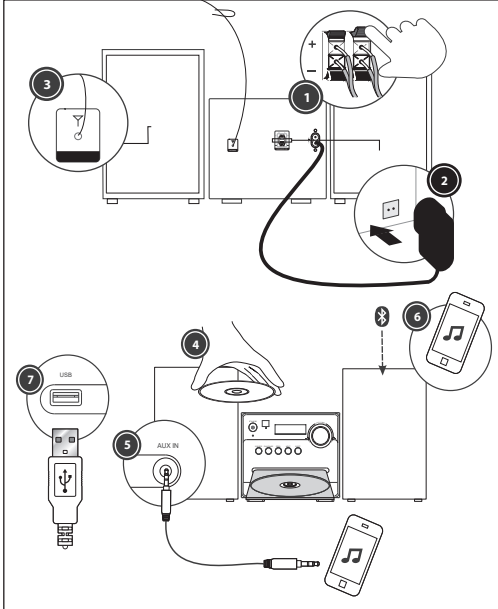
1. **STANDBY:** Premere per accendere l'unità o passare alla modalità standby.
2. **STOP/MENU:** Premere per arrestare la musica o passare al menu.
3. **RIPRODUCI/PAUSA/INVIO:** Avvio/pausa riproduzione, o conferma selezione.
4. **RIAVVOLGIMENTO RAPIDO:** Premere per riavvolgere rapidamente la traccia in riproduzione.
5. **ALTI:** Premere per regolare le frequenze alte, usare i pulsanti + o - per aumentare/ridurre.
6. **VOLUME -:** Premere per abbassare il volume.
7. **PROGRAMMA:** Usare per programmare l'ordine di riproduzione.
8. **SHUFFLE:** Premere per riprodurre la musica in ordine casuale.
9. **NUMERO (0-9):** Per passare alla posizione di archiviazione, inserire la frequenza, selezionare la traccia
10. **ESPELLI:** Premere per espellere il cassetto del disco.
11. **SORGENTE:** Selezionare la modalità di funzionamento: FM/DAB, USB, Bluetooth\* (BT), AUX
12. **INFORMAZIONI:** Premere questo pulsante per ottenere informazioni sulla stazione.
13. **PRECEDENTE:** Premere per passare all'ultima traccia.
14. **AVANZAMENTO RAPIDO:** Premere per fare avanzare rapidamente la traccia in riproduzione.
15. **SUCCESSIVO:** Per passare alla stazione/traccia successiva.
16. **BASSI:** Premere per regolare i bassi, usare i pulsanti + o - per aumentare/ridurre.
17. **VOLUME+:** Premere per aumentare il volume.
18. **SILENZIOSO:** Premere una volta per azzerare il suono, premere nuovamente per riavviare. È possibile riavviare il suono premendo i pulsanti di controllo del volume.
19. **DSP:** Premere per selezionare l'equalizzatore audio.
20. **LOUD:** Premere LOUD per aumentare il livello dei bassi a bassi livelli di volume.

- 21. RIP. AB:** Ripetere dalla sezione A alla sezione B.  
**22. RIPETERE:** Premere per ripetere la canzone.

### Installazione o sostituzione delle batterie del telecomando

1. Premere il fermo sul coperchio della batteria in direzione della freccia in rilievo sulla parte posteriore del telecomando.
2. Mentre si preme il fermo, aprire il coperchio della batteria.
3. Inserire due batterie rispettando la polarità +,- come indicato. Quando si sostituiscono le batterie usare solo lo stesso tipo di batteria fornita.
4. Reinserire il coperchio della batteria e fissarlo al suo posto.

## Preparazione per l'uso



1. Collocare un altoparlante su un lato dell'unità principale, preferibilmente alla stessa altezza e con almeno 150 mm di spazio tra ciascun altoparlante sull'unità principale. Connettere gli spinotti dell'altoparlante alla parte posteriore dell'unità. Fare attenzione a fare combaciare l'altoparlante collocato a sinistra con l'uscita a sinistra sulla parte posteriore del telecomando. Ripetere per l'altoparlante DESTRO.  
Il cavo ROSSO SINISTRO si connette al terminale ROSSO SINISTRO, il cavo ROSSO DESTRO al terminale ROSSO DESTRO. I due cavi NERI si connettono ai corrispondenti terminali NERI.
2. Assicurarsi che la tensione indicata sull'etichetta dei valori nominali, situata sul pannello posteriore, sia la stessa della tensione nella propria area. Selezionare un cavo di alimentazione adatto, inserire l'estremità del cavo nella presa di alimentazione sul pannello posteriore dell'unità. Quindi connettere su un altro lato della presa a parete.
3. Premere il pulsante di STANDBY sull'unità principale per accendere l'unità.  
Estendere l'ANTENNA per ottenere una migliore ricezione. Premere il pulsante SORGENTE per passare alla modalità DAB o FM. Seguire le operazioni indicate per regolare la riproduzione in modalità DAB o FM.
4. Premere il pulsante SORGENTE per passare alla modalità CD. Premere il pulsante ESPELLERE per aprire il cassetto del disco e

inserire un disco. Premere nuovamente il pulsante ESPELLERE per chiudere. Il CD inizia la riproduzione dalla prima traccia.

5. Premere il pulsante SORGENTE per passare alla modalità Aux In (Audio). Connettere il dispositivo audio alla presa AUX IN tramite cavo aux da 3,5 mm. Regolare la riproduzione usando il dispositivo audio connesso.
6. Premere il pulsante SORGENTE per passare alla modalità Bluetooth. Attivare il dispositivo con funzionalità Bluetooth e selezionare "Sharp XL-B515D". Selezionare la canzone desiderata e premere play.
7. Premere il pulsante SORGENTE per passare alla modalità USB. Collegare il dispositivo USB alla porta USB sul pannello anteriore dell'unità, esso leggerà l'USB e avvierà automaticamente la riproduzione.

## Funzioni di base

### Passaggio tra modalità

Per passare tra le modalità: DAB+, FM, CD, Bluetooth, USB e AUX IN. Premere il pulsante **SORGENTE** sull'unità o sul telecomando per scorrere tra le modalità.

### Controllo del volume.

1. Ruotare il controllo VOLUME in senso orario o premere il pulsante „+“ per aumentare il livello del volume.
2. Ruotare il controllo VOLUME in senso antiorario o premere il pulsante „-“ per ridurre il livello del volume.

### Effetti DSP

Premere ripetutamente il pulsante **DSP** per scorrere lungo un set di preimpostazioni dell'equalizzatore per alterare il suono. Selezionare tra CLASSIC, ROCK, POP, JAZZ, DANCE, LIVE e Off.

### Funzione loudness

Questa funzione aumenta il livello dei bassi a bassi livelli di volume. Premere il pulsante **LOUD** per attivare l'effetto. Premere nuovamente per disattivare l'effetto.

### Funzione silenziosa

Premere il pulsante **M** in qualsiasi istante per rendere silenzioso il segnale audio. Premere nuovamente per disattivare.

### Controlli dei toni

Regolare i controlli dei toni bassi e alti se richiesto.

Premere il pulsante **BASSI** o **ALTI** direttamente sul telecomando per selezionare i bassi o gli alti, quindi usare i pulsanti „+“ o „-“ per regolare.

### Modalità standby

Premere il pulsante **STANDBY** sull'unità o sul telecomando per portare il sistema in modalità standby.

Per riprendere la normale funzione, premere nuovamente questo pulsante.

*NOTA: Questa unità è progettata per passare automaticamente alla modalità STANDBY, dopo circa 10 minuti (circa) di inattività. Premere il pulsante STANDBY per attivare l'unità.*

*NOTA: Quando si attiva l'unità dallo standby, viene riavviata l'ultima modalità utilizzata.*

## Funzionamento radio FM:

1. Premere il pulsante **SORGENTE** sul pannello del telecomando per scorrere alla modalità FM.
2. Premere ripetutamente i pulsanti **◀▶** sul telecomando per aumentare o ridurre la frequenza in passaggi di **0,05 MHz**.
3. Tenere premuto i pulsanti **PREC/SUCC** sul pannello o i pulsanti **◀ ▶** del telecomando per scansionare l'intervallo delle frequenze. La scansione si arresta una volta trovata una stazione.

4. Tenere premuto uno die pulsanti NUMERO 0-9 per memorizzare la stazione in quel numero. Premere direttamente il pulsante numero richiesto per selezionare una preimpostazione e attivare la stazione memorizzato.
5. Premere il pulsante **INFO** sul telecomando per scorrere tra le informazioni fornite dalle stazioni di trasmissione:
  - **Testo radio**: testo di trasmissione riguardante il programma;
  - **Tipo di programma**: lo stile o il genere musicale;
  - **Ora**: l'ora può essere aggiornata automaticamente se il sistema rileva il segnale RDS. Ma se il segnale RDS (radio data system) non è sufficientemente potente, l'ora non potrà essere aggiornata automaticamente.
6. **Passare all'interfaccia di configurazione MENU**  
Premere il pulsante **ARRESTO/MENU** sul telecomando per visualizzare il sottomenu.
  - a. Usare il pulsante ◀▶ per trovare << **Configurazione FM** >>, premere il pulsante ▶ **II** per passare all'interfaccia di configurazione. Premere ◀▶ per scorrere nei contenuti delle impostazioni: << **Impostazioni audio** >>, << **Cercare soglia** >>, << **Soglia stereo** >> e << **Blend offset** >>.
  - b. Usare il pulsante ◀▶ per trovare il << **Menu principale** >>, premere il pulsante ▶ **II** per inviare << **Ripristino di fabbrica** >> e << **Versione SW** >>
7. **Ripristino di fabbrica**:  
Per impostare l'unità alle impostazioni originali, entrare nell'interfaccia di ripristino di fabbrica, seguire le indicazioni per << **Premere INVIO per sfrondare le stazioni** >>, quindi premere il pulsante e ▶ **II**. L'unità verrà riavviata.
8. **Versione SW**:  
Informazioni sulla versione software del sistema.
9. **Memorizzare le stazioni**:  
È possibile memorizzare fino a 10 delle proprie stazioni preferite. Ciò consente di accedere ai preferiti rapidamente e con facilità.
  - Per memorizzare una preimpostazione, prima è necessario ascoltare la stazione che si vuole salvare.
  - Tenere premuto uno die pulsanti numerici **0-9** per memorizzare la stazione in quel numero.
  - Per selezionare una stazione preimpostata, premere il pulsante numerico rilevante.
10. Premere il pulsante **INFO** sul telecomando per scorrere tra le informazioni sulle stazioni: testo DLS, forza del segnale, tipo di programma, nome insieme, frequenza canale, errore segnale e bit rate.

## Operazioni CD

1. Premere il pulsante **SORGENTE** sul pannello o sul telecomando per passare alla modalità CD. Premere il pulsante **ESPELLERE** per aprire il cassetto del disco, inserire un disco, quindi premere nuovamente il pulsante **ESPELLERE**.
2. Premere il pulsante ▶ **II** per mettere in pausa o riprodurre la canzone.
3. Premere il pulsante **ARRESTO/MENU** sul telecomando per arrestare la riproduzione, premere il pulsante ▶ **II** per riavviare.
4. Tenere premuto i pulsanti **PREC/SUCC** sul pannello o i pulsanti ◀◀▶▶ del telecomando per passare alla canzone precedente o successiva.
5. Premere ripetutamente il pulsante ◀▶ sul telecomando per avanzare o riavvolgere rapidamente la riproduzione, premere ripetutamente per riprendere la normale velocità.
6. Per selezionare direttamente una canzone specifica, premere i pulsanti numerici 0-9 sul telecomando.  
Esempio:
  - Se il numero della traccia consiste di due cifre, per esempio 25, premere il pulsante „2“, quindi il pulsante „5“ per selezionare la venticinquesima traccia.
  - Se il numero della traccia è una cifra, per esempio 9, premere per primo „0“, quindi „9“ per selezionare la nona traccia.
7. **Pulsante RIPETERE**:  
Mentre si è in modalità riproduzione, premere il pulsante **RIPETERE** per selezionare la modalità ripeti.
  - Per i CD e i CD-R, premere il pulsante **RIPETERE** per ripetere le canzoni attualmente riprodotte.
  - Premere una volta per ripetere la canzone corrente. Premere nuovamente per ripetere tutte le tracce.
  - Premere una terza volta per annullare.
8. **Pulsante RIP. AB**:  
Mentre si è in modalità riproduzione, premere il pulsante **REP.AB** per impostare la sezione da ripetere.
  - Premere il pulsante **REP.AB** una volta all'inizio della sezione (A).
  - Premere il pulsante **REP.AB** al termine della sezione (B).
  - Ciò ripeterà automaticamente la sezione AB.
  - Premere nuovamente questo pulsante per uscire
9. Premere il pulsante **SHUFFLE** sul telecomando per riprodurre il disco in ordine casuale. Premere nuovamente per riprendere.
10. Puoi impostare il disco riprodotto in un ordine programmato:
  - Premere il pulsante **ARRESTO/MENU** sul telecomando per arrestare la riproduzione.

## Operazioni DAB+

1. **Selezionare la modalità DAB+**:  
Premere il pulsante **SORGENTE** sul pannello del telecomando per scorrere alla modalità DAB+.
2. **Funzionamento impostazioni menu**:  
Premere il pulsante **ARRESTO/MENU** per passare all'interfaccia delle impostazioni del menu.  
Usare il pulsante ◀▶ per selezionare i contenuti del menu. Premere il pulsante ▶ **II** per confermare la selezione o passare all'interfaccia delle impostazioni successiva. Premere il pulsante **ARRESTO/MENU** per tornare all'interfaccia delle impostazioni precedente o uscire dal menu.
3. **Sintonizzazione stazione**  
Premere il pulsante **ARRESTO/INVIO**, quando appare << **scansione stazione** >>, premere il pulsante ▶ **II**, quindi premere ◀▶ per scorrere nelle opzioni di scansionamento: << **scansione locale** >>, << **scansione completa** >>, << **sintonizzazione manuale** >>
  - Selezionare << **Scansione completa** >> e premere il pulsante ▶ **II** per consentire una scansione completa.
  - Selezionare << **Scansione manuale** >> e premere il pulsante ◀▶ per selezionare una stazione da 5A:174.928MHz to 13F:239.200MHz.  
Quindi premere il pulsante ▶ **II** per attivare la stazione selezionata.
4. **Sfrondare le stazioni**:  
quando si esegue una scansione in più località, potrebbero esserci stazioni memorizzate che non ricevono più il segnale. Questa funzionalità le rimuove automaticamente dalla lista di stazioni memorizzate.  
Passare in << **Main menu** >>, premere ◀▶ per cercare e passare in << **Prune station** >>, quindi seguire le istruzioni per << **Press ENTER to prune station** >> e premere il pulsante ▶ **II**.
5. **Ordine stazione**  
Entrare nel menu e trovare << **Ordine stazione** >>, premere il pulsante ▶ **II**, quindi il pulsante ◀▶ per selezionare uno degli ordini delle stazioni: << **Multiplex** >>, << **Alfanumerico** >>, << **Attivo** >>.
6. **DRC (Dynamic range control)** Questa funzione consente di ridurre l'intervallo dinamico del segnale audio. Entrare nel menu e cercare << **DRC** >>, usare il pulsante ◀▶ per selezionare **DRC OFF** o **ON**, premere il pulsante ▶ **II** per confermare.



- Premere il pulsante **PROGRAMMA** sul telecomando. Lo schermo mostra: **01[00] 02[00]**.
- Premere i pulsanti numerici sul telecomando per selezionare le tracce da programmare.
- Premere i pulsanti **◀▶** sul telecomando per saltare le tracce del programma.
- Premere i pulsanti **◀▶▶** sul telecomando per accedere ad altre sequenze delle tracce.
- Premere il pulsante **▶ II** sul telecomando per confermare e iniziare la riproduzione.
- Per annullare la sequenza del programma, premere due volte il pulsante **STOP/MENU**.

**Nota:**

- I formati MP3 sono supportati.
- I formati non supportati sono saltati. Per esempio, i documenti Word (.doc) o file MP3 con estensione .dlf sono ignorati e non sono riprodotti.

## Usare il Bluetooth

Il sistema Micro è dotato di funzionalità Bluetooth ed è in grado di ricevere un segnale entro 7 metri. Per accoppiare il sistema Micro con un dispositivo Bluetooth:

1. Premere ripetutamente il pulsante **SORGENTE** per passare alla modalità Bluetooth, viene visualizzato il messaggio **"DISCONNETTERE"** e lampeggia per qualche istante sul display.
2. Attivare il dispositivo Bluetooth e selezionare la modalità di ricerca.
3. Selezionare **"Sharp XL-B515D"** dalla lista di ricerca e connettersi.
4. Digitare **"0000"** come password, se richiesto.
5. Una volta che i dispositivi sono connessi, viene emesso un breve segnale acustico e sul display appare **"Connesso"** anziché **"DISCONNETTERE"**.
6. Ora è possibile ascoltare musica dal proprio dispositivo.
7. Per spegnere la funzione Bluetooth, passare a un'altra funzione sul sistema Micro, oppure disattivare la funzione sul proprio dispositivo Bluetooth.

## Connettersi ad altri dispositivi audio

L'audio consente alla tua unità di connettersi facilmente e rapidamente a un altro lettore MP3 o ad altre sorgenti esterne.

1. Usare un cavo audio da 3,5 mm per connettere il proprio dispositivo audio esterno alla presa **AUX IN** nel pannello anteriore.
2. Connettere la spina del sistema Micro all'alimentazione elettrica.
3. Premere il pulsante **SORGENTE** per passare alla modalità AUDIO.
4. Potrebbe essere necessario azionare direttamente il dispositivo audio esterno per le funzionalità di riproduzione.
5. Per volumi di livello ottimale, regolare il volume sul dispositivo audio esterno.

## Azionare l'USB

È possibile ascoltare la musica utilizzando l'interfaccia del dispositivo USB dell'unità. Connettersi a un dispositivo USB:

1. Attivare l'unità e selezionare la modalità USB premendo il pulsante **SORGENTE**.
2. Connettere il dispositivo USB alla presa di connessione USB sul pannello anteriore dell'unità.
3. La radio riprodurre ora canzoni salvate sul dispositivo USB.

**Nota:**

- I formati MP3 sono supportati.
- I formati non supportati sono saltati. Per esempio, i documenti Word (.doc) o file MP3 con estensione .dlf sono ignorati e non sono riprodotti.

- Anche quando i file sono in un formato supportato (MP3), alcuni potrebbero non essere visualizzati o riprodotti a seconda della compatibilità.
- In alcuni casi, la lettura potrebbe richiedere fino a 60 secondi, ma non si tratta di un malfunzionamento.
- A seconda della quantità di dati e della velocità multimediale, l'unità potrebbe richiedere più tempo per la lettura del dispositivo USB.
- USB supporta una memoria massima di 64 GB.
- La memoria USB deve essere formattata in FAT, FAT16 o FAT32.

## Risoluzione dei problemi

### Nessuna alimentazione

**Ragione**

- Il cavo dell'alimentazione non è connesso alla presa su parete.
- La presa non è attivata

**Soluzione**

- Accertarsi che la spina sia connessa
- Attivare l'alimentazione

### Nessun suono da CD/AUX/RADIO

**Nessun suono da input AUX****Causa**

- Il volume è troppo basso
- Il volume della sorgente AUX è troppo basso

**Soluzione**

- Aumentare il volume
- Aumentare il volume dell'output della sorgente AUX

### Il suono è distorto

**Il suono dall'input AUX è distorto****Causa**

- Il volume è troppo alto
- Il volume della sorgente AUX è troppo alto

**Soluzione**

- Abbassare il volume
- Abbassare il volume dell'output della sorgente AUX

### Impossibile riprodurre il CD

**Causa**

- Disco assente nel vassoio
- Disco non correttamente caricato
- Disco sporco

**Soluzione**

- Inserire un disco compatibile
- Controllare il disco caricato
- Pulire il disco

### Suono statico

**Causa**

- Scarsa ricezione

**Soluzione**

- Riposizionare l'antenna (FM)

### Stazione desiderata non trovata

**Causa**

- Segnale debole
- Stazione non disponibile nella propria area

**Soluzione**

- Usare la funzione di sintonizzazione manuale
- Consultare il sito sulla disponibilità DAB

### Segnale DAB debole o assente

**Causa**

- DAB non disponibile nella propria area

**Soluzione**

- Consultare il sito sulla disponibilità DAB
- Sentire un rumore confuso con alcune stazioni

**Causa**

- Segnale DAB debole o assente

**Soluzione**

- Provare a riposizionare l'antenna (auricolari)

**L'unità si disattiva dopo 10 minuti di inattività.****Causa**

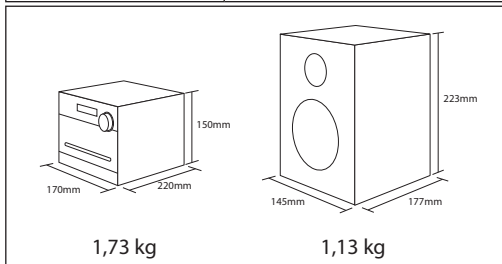
- Modalità standby automatico in funzione

**Soluzione**

- Questa unità è progettata per passare automaticamente alla modalità STANDBY, dopo circa 10 minuti di inattività. Premere il pulsante STANDBY per riattivare l'unità.

## Specifiche tecniche

Modello	XL-B515D
Segnale radio	87.5-108MHz
Segnale DAB+	174.928-239.200MHz
Alimentazione	AC ~ 220-240V, 50Hz
Consumo energetico	28 W
Corrente in uscita	2 x 7 W (RMS)
Impedenza	2 x 8 Ω
Risposta di frequenza	60Hz - 20KHz
<b>Bluetooth</b>	
Versione	V 5.0
Potenza massima trasmessa	<20 dbm
Bande di frequenza	2402 MHz ~ 2480 MHz
<b>Del reproductor de CD</b>	
Formato de disco	CD, CD-R, CD-RW, MP3
<b>Telecomando</b>	
Tipo di batteria	2x AAA / 1.5V







Sharp Consumer Electronics Poland sp. z o.o.  
Ostaszewo 57B, 87-148 Łysomice, Poland  
Made in China

SAU/MAN/0161

[www.sharpconsumer.eu](http://www.sharpconsumer.eu)

**SHARP**