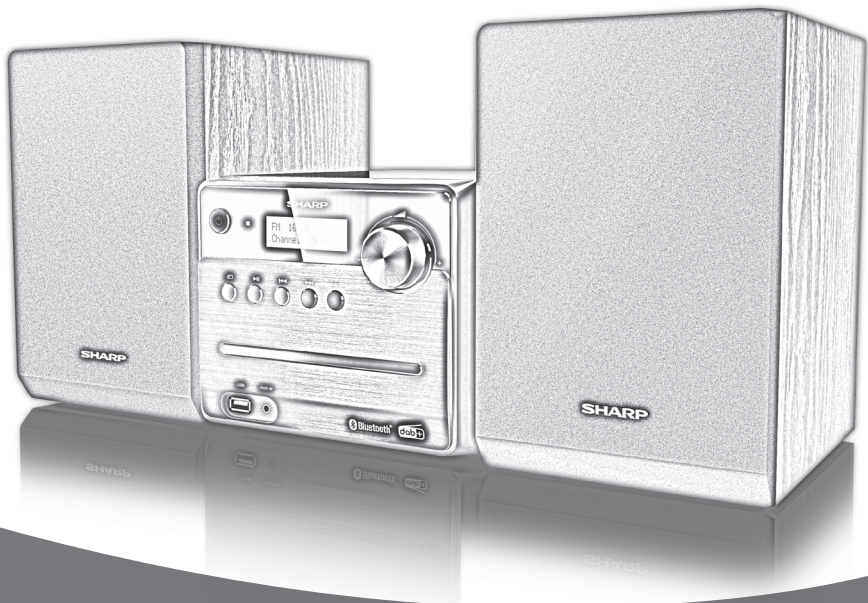


SHARP



Quick start guide

XL-B515D Micro component system

BG

CS

DA

EL

ET

FI

HR

HU

LT

LV

NO

PT

RO

SK

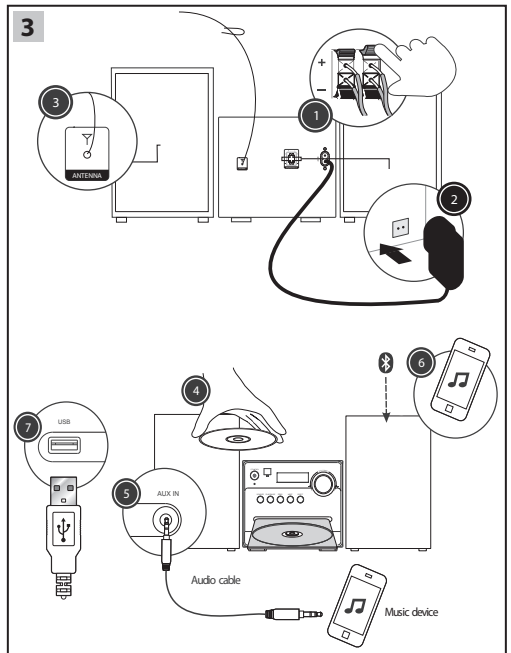
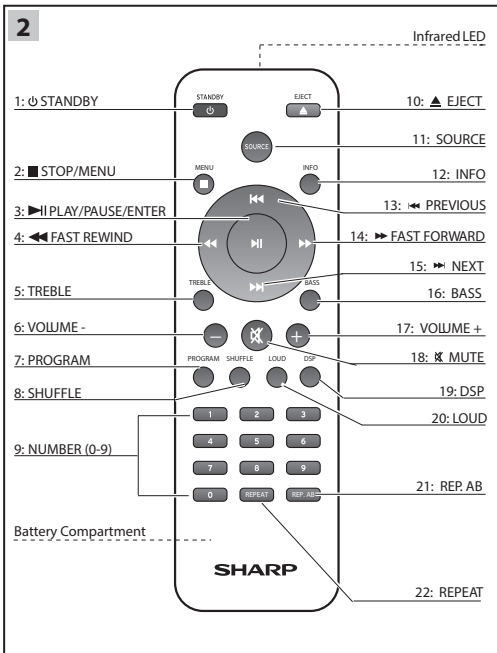
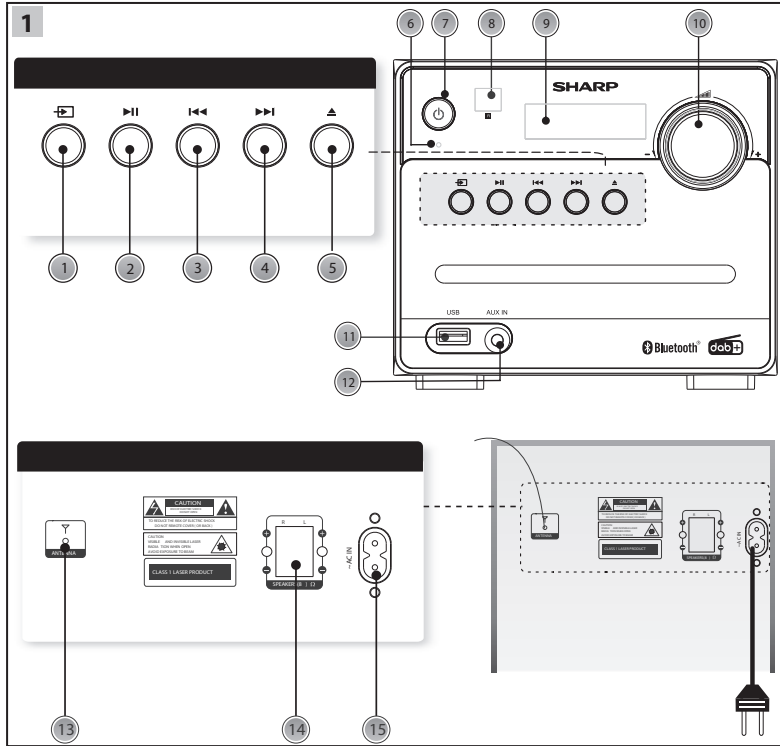
SL

SR

SV

UA

Product images are for illustration purposes only. Actual product may vary.



БЪЛГАРСКИ

Прочетете всички инструкции за безопасност преди да започнете да използвате продукта. Пълните инструкции можете да изтеглите от нашата уеб страница www.sharpconsumer.eu.

1 ПАНЕЛИ ЗА УПРАВЛЕНИЕ

Преден панел

- Бутон SOURCE (ИЗТОЧНИК)** – Избор на различни режими.
- Бутон PLAY/PAUSE (ВЪЗПРОИЗВЕЖДАНЕ/ПАУЗА)** – Пауза или възпроизвеждане на записи.
- Бутон PREVIOUS (ПРЕДИШЕН)** – Преминаване към предишния запис/станция.
- Бутон NEXT (СЛЕДВАЩ)** – Преминаване към следващия запис/станция.
- Бутон EJECT (ИЗВАЖДАНЕ)** – Изваждане на диска.
- Индикатор за захранване** – Показва текущото състояние.
- Бутон STANDBY (РЕЖИМ НА ГОТОВНОСТ)** – Преминаване в режим на готовност/включване.
- Дистанционен сензор** – Работният диапазон на сензора при директно насочване на дистанционното управление към него е около 7 метра.
- Дисплей** – Показва информация за възпроизвежданото съдържание.
- Прибор за управление на СИЛАТА НА ЗВУКА** – Управление на силата на звука.
- USB порт** – Свързване с USB флеш устройства.
- Вход за аудио сигнал** – Свързване с външни източници на аудио сигнал.

Заден панел

- Радио антена** – Приемане на FM сигнал.
- Конектори на високоговорителите** – Свързване на високоговорителите към основния модул.
- Гнездо за захранване** – Свържете захранващия кабел към електрическата мрежа.

2 ДИСТАНЦИОННО УПРАВЛЕНИЕ

- БУТОН ЗА РЕЖИМ НА ГОТОВНОСТ** – Включване/преминаване в режим на готовност.
- СТОП/МЕНЮ** – Прекратяване на възпроизвеждането или влизане в менюто.
- ВЪЗПРОИЗВЕЖДАНЕ/ПАУЗА/ВЪВЕЖДАНЕ** – Стартиране на възпроизвеждане/пауза или потвърждение на избрана опция.
- ПРЕВЪРТАНЕ НАЗАД** – Бързо превъртане на възпроизвеждания запис назад.
- ВИСОКИ ЧЕСТОТИ** – Използва се за регулиране на високите честоти. След като го натиснете, използвайте бутони + или - за тяхното увеличаване/намаляване.
- СИЛА НА ЗВУКА** – Намаляване силата на звука.
- ПРОГРАМИРАНЕ** – Програмиране реда на възпроизвеждане на записите.
- РАЗБЪРКВАНЕ** – Възпроизвеждане на записите в случаен ред.
- НОМЕРА (0-9)** – Преминаване към място за съхранение, въвеждане на честота, избор на запис
- ИЗВАЖДАНЕ** – Изваждане на диска
- SOURCE (ИЗТОЧНИК)** – Избор на режими: FM/DAB, USB, Bluetooth® (BT), AUX
- ИНФОРМАЦИЯ** – Подробна информация за станцията.
- ПРЕДИШЕН** – Преминаване към предишния запис.
- ПРЕВЪРТАНЕ НАПРЕД** – Бързо превъртане на възпроизвеждания запис напред.
- СЛЕДВАЩ** – Преминаване към следващ запис/станция.
- НИСКИ ЧЕСТОТИ** – Използва се за регулиране на ниските честоти. След като го натиснете, използвайте бутони + или - за тяхното увеличаване/намаляване.
- СИЛА НА ЗВУКА +** – Увеличаване силата на звука.
- БЕЗ ЗВУК** – Използва се за изключване на звука. При повторно натискане, звукът се включва. Звукът може да бъде активиран и при натискане на някой от бутоните за увеличаване или намаляване силата на звука.

19. DSP – Избор на звуков еквалайзер.

20. УСИЛВАНЕ НА НИСКИТЕ ЧЕСТОТИ – Служи за усилване на ниските честоти при ниски нива на звука.

21. REP. AB (ПОВТ. АВ) – Повторение от част А до част В.

22. REPEAT (ПОВТОРЕНИЕ) – Повторение на текущия запис.

3 ПОДГОТОВКА ЗА УПОТРЕБА

- Поставете високоговорителите от всяка от страните на основния модул. Препоръчва се да бъдат разположени на една височина, като разстоянието между всеки от високоговорителите и основния модул трябва да бъде най-малко 150 мм. Свържете високоговорителите с конекторите в задната част на основния модул. Постарайте се да свържете високоговорителя, разположен ОТЛЯВО с ЛЕВИЯ конектор. Повторете действието с ДЕСНИЯ високоговорител. ЛЕВИЯТ ЧЕРВЕН кабел трябва да бъде свързан към ЛЯВАТА ЧЕРВЕНА клема, а ДЕСНИЯТ ЧЕРВЕН КАБЕЛ – към ДЯСНАТА ЧЕРВЕНА клема. Двамата ЧЕРНИ кабела трябва да бъдат свързани към съответните им ЧЕРНИ клеми.
- Уверете се, че водното напрежение съответства на напрежението, посочено върху етикета за енергийна консумация на задния панел. Вземете съвместим захранващ кабел и свържете единия му край с гнездото за захранване върху задния панел на аудио системата. Включете щепсела в електрическата мрежа.
- Натиснете БУТОНА ЗА РЕЖИМ НА ГОТОВНОСТ върху основния модул, за да включите аудио системата. Разпънете АНТЕНАТА за приемане на максимално добър сигнал. Натиснете бутон SOURCE (ИЗТОЧНИК), за да влезете в режим DAB или FM. Начините за управление на възпроизвеждането в режими DAB и FM са описани подробно в настоящото ръководство.
- Натиснете бутон SOURCE (ИЗТОЧНИК), за да включите режим CD. С помощта на бутон EJECT (ИЗВАЖДАНЕ) можете да отворите гнездото и да поставите в него компактдиск. Натиснете бутон още веднъж, за да затворите гнездото. Възпроизвеждането ще започне от първия запис на компактдиска.
- Натиснете бутон SOURCE (ИЗТОЧНИК), за да включите режим Aux In (аудио). Свържете външно аудио устройство в гнездо AUX IN с помощта на кабел с 3,5 мм жак. Можете да управлявате възпроизвеждането чрез свързаното аудио устройство.
- Натиснете бутон SOURCE (ИЗТОЧНИК), за да включите режим Bluetooth. Активирайте Bluetooth върху устройството, след което изберете "Sharp XL-B515D". Изберете желаните запис и го стартирайте.
- Натиснете бутон SOURCE (ИЗТОЧНИК), за да включите режим USB. Включете USB устройството в USB порта, разположен върху предния панел на основния модул, след което съдържанието ще бъде прочетено и възпроизведено автоматично.

ČESKY

Před použitím produktu si přečtěte všechny bezpečnostní pokyny. Úplné pokyny naleznete v návodu k použití, který si můžete stáhnout z webové stránky www.sharpconsumer.eu.

1 PANELE A OVLÁDACÍ PRVKY

Přední panel

- Tlačítko ZDROJ** – Stisknutím provedte výběr režimů.
- Tlačítko PŘEHŘÁT/POZASTAVIT** – Stisknutím spustíte přehrávání nebo pozastavíte přehrávání hudby.
- Tlačítko PŘEDCHOZÍ** – Stisknutím přejděte na předchozí skladbu/stanici.
- Tlačítko DALŠÍ** – Stisknutím přejděte na další skladbu/stanici.
- Tlačítko VYSUNOUT** – Stisknutím vysunete mechaniku na disk.
- Kontrolka napájení** – Označený stav.

7. **Tlačítko POHOTOVOSTNÍ REŽIM** – Stisknutím nastavíte pohotovostní režim nebo systém zapnete.
 8. **Snímač dálkového ovládání** – Dálkové ovládání můžete na snímač zamířit ze vzdálenosti až 7 metrů.
 9. **Obrazovka displeje** – Zobrazení informací o stanici.
 10. **Tlačítko HLASITOST +/-** – Otočením se provede úprava úrovně hlasitosti.
 11. **Port USB** – Používá se k propojení s USB diskem.
 12. **Zdiřka vstupu Audio** – Používá se k připojení externích audio zdrojů.
- Zadní panel**
13. **Anténa FM** – Příjem signálu FM.
 14. **Konektory reproduktorů** – Připojení reproduktorů k hlavní jednotce.
 15. **Napájecí zásuvka** – Napájecí kabel zapojte do napájení.

2 DÁLKOVÉ OVLÁDÁNÍ

1. **POHOTOVOSTNÍ REŽIM** – Stisknutím jednotku zapnete nebo uvedte do pohotovostního režimu.
2. **ZASTAVIT/MENU** – Stisknutím zastavíte přehrávání nebo spustíte menu.
3. **PŘEHRÁT/POZASTAVIT/ENTER** – Spusťte/Pozastavte přehrávání nebo potvrďte své volby.
4. **RYCHLÉ PŘEVJENÍ ZPĚT** – Stisknutím tohoto tlačítka rychle převinete aktuálně přehrávanou skladbu.
5. **TREBLE** – Stisknutím tohoto tlačítka nastavíte treble, tlačítka + nebo - použijte ke zvýšení/snížení treble.
6. **HLASITOST** – Stisknutím tohoto tlačítka zvýšíte hlasitost.
7. **PROGRAM** – Tento program použijte k naprogramování pořadí přehrávání.
8. **SHUFFLE** – Stisknutím tohoto tlačítka spustí přehrávání hudby v náhodném pořadí.
9. **ČÍSLO (0-9)** – Přejchod na úložště, zadání frekvence, výběr skladby.
10. **VYSUNOUT** – Stisknutím tohoto tlačítka vysune mechaniku na disk.
11. **ZDROJ** – Vyberte režim provozu: FM/DAB, USB, Bluetooth® (BT), AUX
12. **INFO** – Stisknutím tohoto tlačítka zobrazíte informace o stanici.
13. **PŘEDCHOZÍ** – Stisknutím tohoto tlačítka přejdete na poslední stopu.
14. **RYCHLÉ PŘEVJENÍ DOPŘEDU** – Stisknutím tohoto tlačítka rychle převinete aktuálně přehrávanou skladbu dopředu.
15. **DALŠÍ** – Přeskočte na další skladbu/stanici.
16. **BASS** – Stisknutím tohoto tlačítka nastavíte basy, ke zvýšení/snížení basů použijte tlačítka + nebo -.
17. **HLASITOST +** – Stisknutím tohoto tlačítka zvýšíte hlasitost.
18. **ZTLUMIT** – edním stisknutím ztlumíte zvuk, opakovaným stisknutím ztlumení zrušíte. Ztlumení můžete rovněž zrušit stisknutím tlačítek ovládání hlasitosti.
19. **DSP** – Stisknutím tohoto tlačítka vyberete ekvalizér zvuku.
20. **NAHLAS** – Stiskněte tlačítko NAHLAS a zvýšte úroveň basů při nízké hlasitosti.
21. **REP. AB** – Opakovat od části A po část B.
22. **OPAKOVAT** – Stisknutím tohoto tlačítka zopakujete skladbu.

2 PŘÍPRAVA K POUŽITÍ

1. Reproduktoř umístěte na některou ze stran hlavní jednotky, nejlépe do stejné výšky a s minimální mezerou 150 mm mez každým reproduktorem a hlavní jednotkou.
Konektory reproduktorů zapojte do zadní části jednotky. Dejte pozor, aby byl reproduktor umístěný NALEVO zapojený do LEVÉHO výstupu v zadní části jednotky. To stejné zopakujte s PRAVÝM reproduktorem. LEVÝ ČERVENÝ kabel se zapojí do LEVÉ ČERVENÉ svorky, PRAVÝ ČERVENÝ kabel do PRÁVÉ ČERVENÉ svorky. Oba ČERNÉ KABELY se zapojí do odpovídajících ČERNÝCH svorek.
2. Ujistěte se, že napětí vyznačené na štítku, který se nachází na zadním panelu, je stejné jako napětí ve vaší oblasti. Vyberte si vhodný napájecí kabel, konec kabelu zasuňte do napájecí zásuvky v zadní části zařízení. Druhý konec zapojte do nástěnné zásuvky.
3. Na hlavní jednotce stiskněte tlačítko POTOVOSTNÍ REŽIM a jednotku zapnete.
ANTÉNU prodlužte, abyste získali co nejlepší příjem. Stiskněte tlačítko ZDROJ a zadejte režim DAB nebo FM. Při přehrávání v režimu DAB nebo FM postupujte dle podrobných pokynů.

4. Stiskněte tlačítko ZDROJ a vyberte režim CD. Stiskněte tlačítko VYSUNOUT a otevřete mechaniku na disk a vložte disk. Stiskněte tlačítko VYSUNOUT znovu a mechaniku zavřete. CD se začne přehrávat od první stopy.
5. Stiskněte tlačítko ZDROJ a spusťte režim Aux In (Audio). Připojte své audio zařízení k portu AUX In přes 3,5 mm kabel aux in. Přehrávání ovládáte pomocí připojeného audio zařízení.
6. Stiskněte tlačítko ZDROJ a vyberte režim Bluetooth. Aktivujte zařízení Bluetooth a vyberte „Sharp XL-B515D“. Vyberte skladbu, kterou chcete přehrát a spusťte přehrávání.
7. Stiskněte tlačítko ZDROJ a vyberte režim USB. Zapojte USB zařízení do portu USB na předním panelu jednotky, USB se načte a přehraje automaticky.

DANSK

Læs alle sikkerhedsanvisninger, inden du tager produktet i brug. De fuldt dækkende oplysninger kan findes i brugervejledningen, som kan downloades fra webstedet www.sharpconsumer.eu.

1 PANELE OG KONTROLLER

Frontpanel

1. **SOURCE-knap (kildeknap)** – Tryk for at vælge en tilstand.
2. **PLAY/PAUSE-knap (afspil/pauseknap)** – Tryk på den for at afspille eller sætte musikken på pause.
3. **PREVIOUS-knap (forrige-knap)** – Tryk på den for at gå tilbage til den forrige sang/station.
4. **NEXT-knap (næste-knap)** – Tryk på den for at gå til næste sang/station.
5. **EJECT-knap (skub ud-knap)** – Tryk på den for at skubbe CD/DVD-skuffen ud.
6. **Strømindikator** – Angiver status.
7. **STANDBY-knap (tænd/sluk-knap)** – Tryk på den for at tænde eller slukke apparatet.
8. **Fjernføler** – Peg med fjernbetjeningen på føleren inden for 7 meter.
9. **Skærm** – Viser oplysninger om stationen.
10. **VOLUME +/- knap (lydstyrkeknap)** – Drej den for at justere lydstyrken.
11. **USB-port** – Bruges til tilslutning af USB-flashdisk.
12. **Audio-indgangsstik** – Anvendes til tilslutning af eksterne lydilder.

Bagpanel

13. **TV-antenne** – Til modtagelse af FM-signaler.
14. **Stik til højttalere** – Tilslutter højttalerne til hovedenheden.
15. **Strømodtag** – Tilslut netledningen til strømforsyningen.

2 FJERNBETJENING

1. **STANDBY** – Tryk på den for at tænde eller slukke enheden.
2. **STOP/MENU** – Tryk på den for at standse musikken eller åbne menuen.
3. **AFSPIL/PAUSE/ENTER** – Start/ Pause afspil, eller bekræft dine valg.
4. **FAST REWIND (hurtigt tilbage)** – Tryk på den for hurtigt at spole det aktuelle nummer tilbage.
5. **TREBLE (diskant)** – Tryk på knappen for at justere diskanten vha. + eller - knapperne for at øge eller mindske diskanten.
6. **VOLUME (lydstyrke)** – Tryk på den for at sænke lydstyrken.
7. **PROGRAM** – Tryk på den for at programmere afspilningsrækkefølge.
8. **SHUFFLE (tilfældig orden)** – Tryk på den for at afspille numrene i tilfældig orden.
9. **NUMBER (nummer) (0-9)** – Gå til lagerplads, angiv frekvens, vælg nummer
10. **EJECT (skub ud)** – Tryk på den for at skubbe diskskuffen ud
11. **SOURCE (kilde)** – Vælg funktionstilstand: FM/DAB, USB, Bluetooth® (BT), AUX
12. **INFO** – Tryk på denne knap for at få oplysninger om stationen.
13. **PREVIOUS (forrige)** – Tryk på den for at gå tilbage til forrige nummer.
14. **FAST FORWARD (hurtigt fremad)** – Tryk på den for hurtigt at bevæge dig fremad i det aktuelle nummer.
15. **NEXT (næste)** – Hop til næste nummer/station.
16. **BASS (bas)** – Tryk på knappen for at justere bassen vha. + eller - knapperne for at øge eller mindske bassen.

17. **VOLUME+ (lydstyrke+)** – Tryk på den for at øge lydstyrken.
18. **MUTE (ingen lyd)** – Tryk én gang for at slå lyden fra. Tryk igen for at tænde for lyden. Du kan også tænde for lyden ved at trykke på lydstyrkeknapperne.
19. **DSP** – Tryk på den for at vælge equalizer.
20. **LOUD (højt)** – Tryk LOUD (højt) for at øge bassen ved lav lydstyrke.
21. **REP. (gentag) AB** – Gentag fra spor A til spor B.
22. **REPEAT (gentag)** – Tryk på den for at gentage sangen.

3 KLARGØRING TIL BRUG

1. Anbring en højttaler på hver side af hovedenheden helst i samme højde og med mindst 150 mm luft mellem hver højttaler og hovedenheden. Tilslut højttalerstikken på bagsiden af enheden. Sørg for at tilslutte højttaleren til VENSTRE til LEFT (venstre) udgangsstik på bagsiden af enheden. Gentag med den højre højttaler. Det VENSTRE, RØDE kabel forbindes til den VENSTRE, RØDE terminal. Det HØJRE, RØDE kabel til den HØJRE, RØDE terminal. Begge SORTE kabler forbindes til de tilsvarende sorte klemmer.
2. Sørg for, at spændingen, som er angivet på mærkeetiketten, der sidder på bagpanelet, er den samme som spændingen, hvor du bor. Vælg en passende netledning. Isæt den ene ende af ledningen i strømindsættet på apparatets bagpanel. Isæt derefter den anden ende i stikkontakten.
3. Tryk på Press the STANDBY (tænd/sluk-knappen) på hovedenheden for at tænde den. Træk ANTENNE ud for at få den bedste modtagelse. Tryk på SOURCE-knappen (kildeknappen) for at vælge DAB- eller FM-tilstand. Følg de detaljerede anvisninger for at styre afspilning i DAB- eller FM-tilstand.
4. Tryk på SOURCE-knappen (kildeknappen) for at vælge CD-tilstand. Tryk på EJECT-knappen (skub ud-knappen) for at åbne diskskuffen og ilægge en disk. Tryk på EJECT-knappen (skub ud-knappen) for at lukke skuffen igen. CD'en vil begynde afspilning fra første nummer.
5. Tryk på SOURCE-knappen (kildeknappen) for at vælge Aux i Audio-tilstand. Tilslut din lydenhed til AUX In-stikket med et 3,5 mm aux in-kabel. Styre afspilning via den tilsluttede lydenhed.
6. Tryk på SOURCE-knappen (kildeknappen) for at vælge Bluetooth-tilstand. Aktivér din Bluetooth-enhed og vælg "Sharp XL-B515D". Vælg sangen, du ønsker, og tryk for at afspille.
7. Tryk på SOURCE-knappen (kildeknappen) for at vælge USB-tilstand. Tilslut USB-enheden til USB-porten på enhedens frontpanel. Enheden vil aflæse USB'en og begynde afspilning automatisk.

ΕΛΛΗΝΙΚΑ

Πριν χρησιμοποιήσετε το προϊόν, διαβάστε όλες τις οδηγίες ασφάλειας. Για πλήρεις οδηγίες ανατρέξτε στον οδηγό χρήσης που διατίθεται για λήψη από τον ιστότοπο www.sharpconsumer.eu.

1 ΠΙΝΑΚΕΣ ΕΛΕΓΧΟΥ & ΧΕΙΡΙΣΜΟΙ

Εμπρόσθιος πίνακας

1. **Κουμπί ΠΗΓΗ** – Πατήστε για επιλογή τρόπου λειτουργίας.
2. **Κουμπί ΑΝΑΠΑΡΑΓΩΓΗ/ΠΑΥΣΗ** – Πατήστε για παύση ή αναπαραγωγή της μουσικής.
3. **Κουμπί ΠΡΟΗΓΟΥΜΕΝΟ** – Πατήστε για μετάβαση στο(ν) προηγούμενο κομμάτι/σταθμό.
4. **Κουμπί ΕΠΟΜΕΝΟ** – Πατήστε για μετάβαση στο(ν) επόμενο τραγούδι/σταθμό.
5. **Κουμπί ΕΞΑΓΩΓΗ** – Πατήστε για εξαγωγή του συρταριού δίσκου.
6. **Ένδειξη ισχύος** – Υποδεικνύει την κατάσταση.
7. **Κουμπί ΑΝΑΜΟΝΗΣ** – Πατήστε για μετάβαση σε κατάσταση αναμονής ή για ενεργοποίηση.
8. **Αισθητήρας τηλεχειριστήριου** – Σκοπεύετε το τηλεχειριστήριο προς τον αισθητήρα και σε απόσταση ως 7 μέτρα.
9. **Οθόνη** – Προβάλλει τις πληροφορίες σταθμού.
10. **Περιστρεφόμενο κουμπί ΕΝΤΑΣΗΣ ΗΧΟΥ +/-** – Γυρίστε για ρύθμιση της έντασης ήχου.
11. **Θύρα USB** – Χρησιμοποιείται για σύνδεση με δίσκο USB.

12. **Υποδοχή εισόδου ήχου** – Χρησιμοποιείται για σύνδεση εξωτερικών πηγών ήχου.

Πίσω πίνακας

13. **Κεραία FM** – Για λήψη σήματος FM.
14. **Συνδέσεις ηχείων** – Σύνδεση των ηχείων με την κύρια μονάδα.
15. **Υποδοχή ισχύος** – Συνδέστε το καλώδιο τροφοδοσίας με την πρίζα.

2 ΤΗΛΕΧΕΙΡΙΣΤΗΡΙΟ

1. **ΑΝΑΜΟΝΗ** – Πατήστε για ενεργοποίηση της μονάδας ή για μετάβαση σε κατάσταση αναμονής.
2. **ΔΙΑΚΟΠΗ/MENΟΥ** – Πατήστε για διακοπή της μουσικής ή μετάβαση στο μενού.
3. **ΑΝΑΠΑΡΑΓΩΓΗ/ΠΑΥΣΗ/ΕΠΙΚΥΡΩΣΗ** – Έναρξη/ Πάυση αναπαραγωγής, ή επικύρωση των επιλογών σας.
4. **ΓΡΗΓΟΡΗ ΜΕΤΑΒΑΣΗ ΠΡΟΣ ΤΑ ΠΙΣΩ** – Πατήστε για γρήγορη μετάβαση προς τα πίσω εντός του κομματιού που αναπαράγεται.
5. **ΠΡΙΜΑ** – Πατήστε αυτό το κουμπί για να ρυθμίσετε τα πρίμα, χρησιμοποιήστε τα κουμπί + ή - για αύξηση/μείωση στα πρίμα.
6. **ΕΝΤΑΣΗ ΗΧΟΥ** – Πατήστε για μείωση της έντασης ήχου.
7. **ΠΡΟΓΡΑΜΜΑ** – Χρησιμοποιήστε το για προγραμματισμό της σειράς αναπαραγωγής.
8. **ΤΥΧΑΙΑ ΣΕΙΡΑ** – Πατήστε για αναπαραγωγή της μουσικής με τυχαία σειρά.
9. **ΑΡΙΘΜΟΣ (0-9)** – Για μετάβαση σε θέση αποθήκευσης, πληκτρολόγηση συχνότητας, επιλογή κομματιού.
10. **ΕΞΑΓΩΓΗ** – Πατήστε για να βγει το συρτάρι δίσκου
11. **ΠΗΓΗ** – Επιλέξτε τρόπο λειτουργίας: FM/DAB, USB, Bluetooth* (BT), AUX
12. **ΠΛΗΡΟΦΟΡΙΕΣ** – Πατήστε αυτό το κουμπί για να λάβετε πληροφορίες σταθμού.
13. **ΠΡΟΗΓΟΥΜΕΝΟ** – Πατήστε για μετάβαση στο τελευταίο κομμάτι.
14. **ΓΡΗΓΟΡΗ ΜΕΤΑΒΑΣΗ ΠΡΟΣ ΤΑ ΕΜΠΡΟΣ** – Πατήστε για γρήγορη μετάβαση προς τα εμπρός εντός του κομματιού που αναπαράγεται.
15. **ΕΠΟΜΕΝΟ** – Μετάβαση στο(ν) επόμενο τραγούδι/σταθμό.
16. **ΜΠΑΣΑ** – Πατήστε αυτό το κουμπί για να ρυθμίσετε τα μπάσα, χρησιμοποιήστε τα κουμπί + ή - για αύξηση/μείωση στα μπάσα.
17. **ΕΝΤΑΣΗ ΗΧΟΥ+** – Πατήστε για αύξηση της έντασης ήχου.
18. **ΣΙΓΑΣΗ** – Πατήστε μία φορά για να εκτελέσετε σίγαση του ήχου, πατήστε ξανά για να απενεργοποιήσετε τη σίγαση. Μπορείτε επίσης να ρυθμίσετε τη σίγαση πατώντας τα κουμπί αλέγχου έντασης ήχου.
19. **DSP** – Πατήστε για επιλογή του ισοσταθμιστή ήχου.
20. **LOUD** – Πατήστε το LOUD για να αυξήσετε το επίπεδο μπάσων στη χαμηλή ένταση ήχου.
21. **ΕΠΑΝ.** **ΑΒ** – Επανάληψη από το τμήμα Α ως το τμήμα Β.
22. **ΕΠΑΝΑΛΗΨΗ** – Πατήστε για επανάληψη του τραγουδιού.

3 ΠΡΟΤΙΟΒΑΣΙΑ ΓΙΑ ΧΡΗΣΗ

1. Τοποθετήστε ένα ηχείο σε κάθε πλευρά της κύριας μονάδας, κατά προτίμηση στο ίδιο ύψος και με απόσταση τουλάχιστον 150mm μεταξύ κάθε ηχείου και της κύριας μονάδας. Σύνδέστε τα βύσματα των ηχείων στην πλάτη της μονάδας. Φροντίστε ώστε το ηχείο που θα βρίσκεται ΑΡΙΣΤΕΡΑ από τη μονάδα να συνδεθεί στην έξοδο LEFT (ΑΡΙΣΤΕΡΗ) στην πλάτη της μονάδας. Επαναλάβετε για το ΔΕΞΙ ηχείο. Το ΑΡΙΣΤΕΡΟ ΚΟΚΚΙΝΟ καλώδιο συνδέεται στον ΛΕΥΚΟ ακροδέκτη, το ΔΕΞΙ ΚΟΚΚΙΝΟ ΚΑΛΩΔΙΟ συνδέεται στον ΚΟΚΚΙΝΟ ακροδέκτη. Και τα ΔΥΟ ΜΑΥΡΑ καλώδια συνδέονται στους αντίστοιχους ΜΑΥΡΟΥΣ ακροδέκτες.
2. Βεβαιωθείτε πως η τάση, που σημειώνεται στην ονομαστική ετικέτα που βρίσκεται στην πλάτη, είναι ίδια με την τάση της περιοχής σας. Επιλέξτε κατάλληλο Καλώδιο τροφοδοσίας, τοποθετήστε το ένα του άκρο στην Υποδοχή ισχύος στην πλάτη της μονάδας. Στη συνέχεια τοποθετήστε το βύσμα της άλλης πλευράς στην πρίζα στον τοίχο.
3. Πατήστε το κουμπί ΑΝΑΜΟΝΗΣ στην κύρια μονάδα για ΕΝΕΡΓΟΠΟΙΗΣΗ της μονάδας. Εκτείνετε την ΚΕΡΑΙΑ για βέλτιστη λήψη. Πατήστε το κουμπί ΠΗΓΗ για μετάβαση στη λειτουργία DAB ή FM. Ακολουθήστε τις λεπτομερείς οδηγίες λειτουργίας για χειρισμό της αναπαραγωγής στη λειτουργία DAB ή FM.

4. Patήστε το κουμπί ΠΗΓΗ για μετάβαση στη λειτουργία CD. Patήστε το κουμπί ΞΑΓΩΓΗ για να ανοίξει το சுρτάκι δίσκου και να τοποθετήσετε δίσκο. Patήστε ξανά το κουμπί ΞΑΓΩΓΗ για να κλείσει. Η αναπαραγωγή του CD θα ξεκινήσει από το πρώτο κομμάτι.
5. Patήστε το κουμπί ΠΗΓΗ για μετάβαση στη λειτουργία Aux In (Ήχου). Συνδέστε τη συσκευή ήχου στην υποδοχή AUX IN μέσω καλωδίου aux in 3,5mm. Χρησιμοποιήστε την αναπαραγωγή μέσω της συνδεδεμένης συσκευής ήχου.
6. Patήστε το κουμπί ΠΗΓΗ για μετάβαση στη λειτουργία Bluetooth. Ενεργοποιήστε τη συσκευή με δυνατότητα σύνδεσης Bluetooth και επιλέξτε τη συσκευή "Sharp XL-B515D". Επιλέξτε το τραγούδι που επιθυμείτε και επιλέξτε αναπαραγωγή.
7. Patήστε το κουμπί ΠΗΓΗ για μετάβαση στη λειτουργία USB. Συνδέστε τη συσκευή USB στη θύρα USB στον εμπρόσθιο πίνακα της μονάδας. Η συσκευή USB θα αναγνωσθεί και η αναπαραγωγή θα αρχίσει αυτόματα.

EESTI

Lugege kõik juhised enne toote kasutamist läbi. Täielikud juhised leiate kasutusjuhendist, mille saab alla laadida veebisaidilt www.sharpconsumer.eu.

1 PANEELID JA JUHTSEADMED

Esipaneel

1. **Nupp SOURCE**
2. **Vajutage režiimide valimiseks.**
3. **Nupp PLAY/PAUSE** – Vajutage muusika peatamiseks või esitamiseks.
4. **Nupp PREVIOUS** – Vajutage kuni eelmise laulu/jaamani vahelajutamiseks.
5. **Nupp NEXT** – Vajutage kuni järgmise laulu/jaamani vahelajutamiseks.
6. **Nupp EJECT** – Vajutage plaadisahkli väljutamiseks.
7. **Toitenäidik** – Oleku näitamine.
8. **Nupp STANDBY** – Vajutage ooterežiimi või sisse lülitamiseks.
9. **Kaugandur** – Suunake kaugjuhtimispult 7 meetri raadiuses anduri suunas.
10. **Ekraan** – Jaamateabe näitamine.
11. **Nupp VOLUME+/-** – Pöörake helitugevuse suurendamiseks.
12. **USB-port** – Kasutatakse USB-mäluseadme ühendamiseks.
13. **Audio sisendpesa** – Kasutatakse väliste heliallikate ühendamiseks.

Tagapaneel

14. **FM-antenn** – FM-signaali vastuvõtmiseks.
15. **Kõlarite konnectorid** – Kõlarite ühendamiseks põhiseadmega.
16. **Toitepulte** – Toitejuhtme vooluvõrku ühendamiseks.

2 KAUGJUHTMISPULT

1. **STANDBY** – Vajutage seadme sisse või ooterežiimile lülitamiseks.
2. **STOP/MENU** – Vajutage muusika peatamiseks või menüüsse sisenemiseks.
3. **PLAY/PAUSE/ENTER** – Taasesitamise alustamine/peatamine või valikute kinnitamine.
4. **FAST REWIND** – Vajutage hetkel esitatava pala edasikerimiseks.
5. **TREBLE** – Vajutage nuppu kõrgete sageduste kohandamiseks; kasutage + või - nuppe kõrgete sageduste suurendamiseks/vähendamiseks.
6. **VOLUME** – Vajutage helitugevuse vähendamiseks.
7. **PROGRAM** – Kasutage taasesituse järjestuse programmeerimiseks.
8. **SHUFFLE** – Vajutage muusika kindla järjekorraga esitamiseks.
9. **NUMBER (0-9)** – Salvetuskohta minemiseks, sageduse sisestamiseks, pala valimiseks
10. **EJECT** – Vajutage plaadisahkli väljutamiseks
11. **SOURCE** – Valige töörežiimi valimiseks: FM/DAB, USB, Bluetooth® (BT), AUX
12. **INFO** – Vajutage seda nuppu jaama teabe saamiseks.
13. **PREVIOUS** – Vajutage viimase pala juurde naasmiseks.
14. **FAST FORWARD** – Vajutage hetkel esitatava pala edasikerimiseks.
15. **NEXT** – Järgmisele palale/jaamale liikumine.
16. **BASS** – Vajutage nuppe, et reguleerida bassiheli; kasutage bassi suurendamiseks/vähendamiseks nuppe + või -.
17. **VOLUME+** – Vajutage helitugevuse suurendamiseks.

18. **MUTE** – Vajutage üks kord heli vaigistamiseks, teist korda vaigistuse tühistamiseks. Vaigistamist saab eemaldada ka helitugevuse reguleerimise nuppudele vajutamisel.
19. **DSP** – Vajutage heliekvaliteeri valimiseks.
20. **LOUD** – Vajutage LOUD, et suurendada väikeste helitugevuste juures bassitaset.
21. **REP. AB** – Kordamine lõigust A lõiguni B.
22. **REPEAT** – Korrake laulu kordamiseks.

3 ETTEVALMISTUSED KASUTAMISEKS

1. Asetage kõlarid põhiseadme mõlemale küljele, soovivalt samale kõrgusele ja vähemalt 150 mm kaugusele põhiseadmest. Ühendage kõlaristikuid seadme tagaküljele. Ühendage VASAKU kõlari juhtmed seadme VASAKPOOLSETESSE väljundpesadesse. Korrake tegevust PAREMA kõlariga. VASAK PUNANE juhe tuleb ühendada VASAKUSSE PUNASESSE pesasse ja PAREM PUNANE juhe PAREMASSE PUNASESSE pesasse. Mõlemad MUSTAD juhtmed tuleb ühendada vastavatesse MUSTADESSE pesadesse.
2. Veenduge, et tagapaneelil asuv andmeplaadil märgitud pinge on sama, mis teie vooluvõrgu pinge. Valige sobiv toitejuhe ja sisestage juhtme ots seadme tagapaneelil asuvasse toitepesasse. Seejärel ühendage juhtme teine ots seinakontakti.
3. Vajutage seadme SISSE lülitamiseks põhiseadmel asuvat nuppu STANDBY. Parima vastuvõtu saavutamiseks tõmmake ANTENN lõpuni välja. DAB- või FM-režiimi sisenemiseks vajutage nuppu SOURCE. Järgige üksikasjalikke juhiseid DAB- või FM-režiimi taasesituse juhtimiseks.
4. Vajutage nuppu SOURCE, et siseneda CD-režiimi. Plaadisahkli avamiseks ja plaadi sisestamiseks vajutage nuppu EJECT. Sulgemiseks vajutage uuesti nuppu EJECT. CD-plaadi esitamine algab esimesest palast.
5. Vajutage nuppu SOURCE, et siseneda režiimi Aux In (Audio). Ühendage oma heliseade 3,5 mm aux in-kaabli abil AUX IN-pesasse. Taasesituse juhtimine toimub ühendatud heliseadmel.
6. Vajutage nuppu SOURCE, et siseneda Bluetooth-režiimi. Aktiveerige Bluetoothiga seade ja valige "Sharp XL-B515D". Valige laul, mida soovite esitada ja vajutage esitamiseks.
7. Vajutage nuppu SOURCE, et siseneda USB-režiimi. Ühendage USB-seade seadme esipaneelil asuvasse USB-porti. Seade loeb ja taasesitab USB-d automaatselt.

SUOMI

Lue kaikki turvallisuusohjeet ennen tuotteen käyttöä. Katso täydelliset ohjeet käyttöoppaasta, jonka voit ladata osoitteesta www.sharpconsumer.eu.

1 PANEELIT JA HALLINTAPAINIKKEET

Etupaneeli

1. **SOURCE-painike** – Paina valitaksesi tilat.
2. **PLAY/PAUSE-painike** – Paina pysäyttääksesi tai toistaaksesi musiikkia.
3. **PREVIOUS-painike** – Paina siirtyäksesi edelliseen kappaleeseen/ asemaan.
4. **NEXT-painike** – Paina siirtyäksesi seuraavaan kappaleeseen/asemaan.
5. **EJECT-painike** – Paina siirtääksesi levykelkan ulos.
6. **Virran merkivalo** – Osoittaa tilan.
7. **STANDBY-painike** – Paina asettaaksesi valmiustilan tai kääntääksesi virran päälle.
8. **Kaukosäädinanturi** – Osoita kaukosäädintä anturiin 7 metrin sisällä.
9. **Näyttö** – Näyttää aseman tiedot.
10. **VOLUME+/- -nuppi** – Käännä säätääksesi äänenvoimakkuutta.
11. **USB-portti** – Käytetään yhdistämään USB-flash-levy.
12. **Äänituloitännät** – Käytetään yhdistämään ulkoisia äänilähteitä.

Takapaneeli

13. **FM-antenni** – FM-signaalin vastaanottamiseen.
14. **Kaiutinliitännät** – Liitä kaiuttimet pääyksikköön.
15. **Virtapistoke** – Liitä virtajohto virtalähteeseen.

2 KAUKOSÄÄDIN

- 1. VALMIUSTILA** – Paina kääntääksesi laitteen virran päälle tai asetaaksesi valmiustilaan.
- 2. PYSÄYTÄ/VALIKKO** – Paina pysäyttääksesi musiikin toiston tai siirtyäksesi valikkoon.
- 3. PLAY/PAUSE/ENTER** – Aloita/keskeytä toisto tai vahvista valinnat.
- 4. PIKAKELAUS TAAKSEPÄIN** – Paina pikakelataksesi taaksepäin sillä hetkellä toistettavaa kappaletta.
- 5. TREBLE** – Paina säätääksesi diskanttia. Käytä + tai - -painikkeita lisätäksesi/vähentääksesi diskanttia.
- 6. ÄÄNENVOIMAKKUUS** – Paina pienentääksesi äänenvoimakkuutta.
- 7. PROGRAM** – Käytä tätä ohjelmoidaksesi toistojärjestyksen.
- 8. SHUFFLE** – Paina tätä toistaaksesi musiikin satunnaisessa järjestyksessä.
- 9. NUMEROT (0-9)** – Siirry tallennuspaikkaan, syötä taajuus, valitse kappale
- 10. POISTA** – Paina siirtääksesi levykelkan ulos
- 11. SOURCE** – Valitse toimintotila: FM/DAB, USB, Bluetooth® (BT), AUX
- 12. INFO** – Paina tätä painikkeita saadaksesi asematietoja.
- 13. EDELLINEN** – Paina tätä siirtyäksesi edelliseen kappaleeseen.
- 14. PIKAKELAUS ETEENPÄIN** – Paina pikakelataksesi eteenpäin sillä hetkellä toistettavaa kappaletta.
- 15. SEURAAVA** – Siirry seuraavaan kappaleeseen/asemaan.
- 16. BASS** – Paina säätääksesi bassoa. Käytä + tai - -painikkeita lisätäksesi/vähentääksesi bassoa.
- 17. ÄÄNENVOIMAKKUUS +** – Paina lisätäksesi äänenvoimakkuutta.
- 18. MYKISTÄ** – Paina kerran mykistääksesi äänen. Paina uudelleen palauttaaksesi. Voit myös palauttaa äänen painamalla äänenvoimakkuuden säätöpainikkeita.
- 19. DSP** – Paina tätä valitaksesi äänen taajuuskorjaimen.
- 20. LOUD** – Paina LOUD lisätäksesi basson voimakkuutta matalilla äänenvoimakkuuksilla.
- 21. REP. AB** – Toista A-osiota B-osioon.
- 22. REPEAT** – Paina toistaaksesi kappaletta.

3 KÄYTTÖNOTTOVALMISTELUT

- Aseta kaiutin pääyksikön kummallekin puolelle, mielellään samalle korkeudelle ja vähintään 150 mm päähän pääyksiköstä. Yhdistä kaiuttimen liittimet laitteen takaosaan. Varmista, että liittävät VASEMMALLE puolelle sijoitetun kaiuttimen laitteen takaosan VASEMMAAN lähtöliitäntään. Toista sama OIKEALLE kaiuttimelle. VASEN PUNAINEN johto liitetään VASEMMAAN PUNAISEEN liitäntään ja OIKEA PUNAINEN johto OIKEAAN PUNAISEEN liitäntään. Molemmat MUSTAT johdot liitetään vastaaviin MUSTIIN liitäntöihin.
- Varmista, että takapaneelin tyyppikilpeen merkitty jännite on sama kuin alueesi jännite. Valitse sopiva virtajohto, aseta johdon pää laitteen takapaneelin pistorasiaan. Liitä sitten toinen pää seinän pistorasiaan.
- Paina pääyksikön STANDBY-painiketta kääntääksesi virran PÄÄLLE. Vedä ANTENNI ulos saavuttaaksesi parhaan vastaanoton. Paina SOURCE-painiketta siirtyäksesi DAB- tai FM-tilaan. Noudata yksityiskohtaisia toimenpiteitä hallitaksesi toistoa DAB- tai FM-tilassa.
- Paina SOURCE-painiketta valitaksesi CD-tilan. Paina EJECT-painiketta avataksesi levykelkan ja asettaaksesi levyn. Paina EJECT-painiketta uudelleen sulkeaksesi kelkan. CD alkaa soida ensimmäisestä kappaleesta.
- Paina SOURCE-painiketta siirtyäksesi Aux IN (Ääni) -tilaan. Liitä äänilaitte AUX IN -liitäntään 3,5 mm Aux in -kaapelilla. Hallitse toistoa yhdistetyn äänilaitteen kautta.
- Paina SOURCE-painiketta siirtyäksesi Bluetooth-tilaan. Aktivoi Bluetooth-laite ja valitse "Sharp XL-B515D". Valitse haluamasi kappale ja paina toisto-painiketta.
- Paina SOURCE-painiketta siirtyäksesi USB-tilaan. Liitä USB-laite laitteen etupaneelin USB-porttiin, ja se lukee USB-laitteen ja toistaa automaattisesti.

HRVATSKI

Prije upotrebe proizvoda pročitatje sve sigurnosne upute. Sve upute pronaci čete u vodiču za korisnike koji možete preuzeti s web-mjesta www.sharpcosumer.eu.

1 PANEL I KONTROLE

Prednji panel

- 1. Tipka SOURCE** – Pritisnite za odabir načina rada.
- 2. Tipka PLAY/PAUSE** – Pritisnite za pauziranje ili reprodukciju glazbe.
- 3. Tipka PREVIOUS** – Pritisnite za povratak na prethodni zapis/postaju.
- 4. Tipka NEXT** – Pritisnite za preskakanje na sljedeći zapis/postaju.
- 5. Tipka EJECT** – Pritisnite za otvaranje ladice diska.
- 6. Indikator napajanja** – Naznačuje status uređaja.
- 7. Tipka STANDBY** – Pritisnite za prebacivanje u stanje pripravnosti ili uključivanje.
- 8. Senzor daljinskog upravljača** – Usmjerite daljinski upravljač prema senzoru s razmaka do 7 metara.
- 9. Zaslon** – Prikaz informacija o postajama.
- 10. Gumb VOLUME+/-** – Zakrenite za podešavanje glasnoće.
- 11. USB priključak** – Upotrijebite za priključivanje USB diska.
- 12. Utičnica za ulaz zvuka** – Koristi se za priključivanje vanjskih izvora zvuka.

Stražnji panel

- 13. FM antena** – Za prijem FM signala.
- 14. Priključci zvučnika** – Priključite zvučnike na glavnu jedinicu.
- 15. Utičnica napajanja** – Priključite kabel napajanja u utičnicu.

2 DALJINSKI UPRAVLJAČ

- 1. STANJE PRIPRAVNOSTI** – Pritisnite za uključivanje uređaja ili prebacivanje u stanje pripravnosti.
- 2. STOP/MENU** – Pritisnite za prekid reprodukcije glazbe ili otvaranje izbornika.
- 3. REPRODUKCIJA/PAUZA/UNOS** – Početak/pauziranje reprodukcije ili potvrda izbora.
- 4. FAST REWIND** – Pritisnite za brzo premotavanje trenutno reproduciranog zapisa.
- 5. TREBLE** – Koristi se za podešavanje visokih tonova. Podesite ih pomoću tipki + ili -.
- 6. VOLUME** – Pritisnite za smanjivanje glasnoće.
- 7. PROGRAM** – Upotrijebite za programiranje redosljeda reprodukcije.
- 8. SHUFFLE** – Pritisnite za reprodukciju glazbe nasumičnim redosljedom.
- 9. BROJEVI (0-9)** – Prelazak na lokaciju pohrane, unos frekvencije, odabir zapisa
- 10. EJECT** – Pritisnite za otvaranje ladice diska
- 11. SOURCE** – Odabir načina rada: FM/DAB, USB, Bluetooth® (BT), AUX
- 12. INFO** – Pritisnite ovu tipku za učitavanje podataka o postaji.
- 13. PREVIOUS** – Pritisnite za povratak na prethodni zapis.
- 14. FAST FORWARD** – Pritisnite za brzo premotavanje trenutno reproduciranog zapisa prema naprijed.
- 15. NEXT** – Prelazak na sljedeći zapis/postaju.
- 16. BASS** – Koristi se za podešavanje dubokih tonova. Podesite ih pomoću tipki + ili -.
- 17. VOLUME+** – Pritisnite za povećavanje glasnoće.
- 18. MUTE** – Pritisnite za prigušivanje zvuka i još jedanput kako biste ga uključili. Zvuk možete uključiti i pritiskom tipki za podešavanje glasnoće.
- 19. DSP** – Pritisnite za odabir ekvilizatora zvuka.
- 20. LOUD** – Pritisnite LOUD za pojačavanje niskih razina basa.
- 21. REP. AB** – Ponavljanje od točke A do točke B.
- 22. REPEAT** – Pritisnite za ponavljanje zapisa.

3 PRIPREMA ZA UPOTREBU

- Postavite zvučnik s bilo koje strane uređaja, preporučljivo na istu visinu i tako da ostavite barem 15 cm prostora između zvučnika i glavne jedinice. Priključite zvučnike sa stražnje strane uređaja. Pazite da zvučnik koji postavljate LIJEVO priključite na lijevi izlaz sa stražnje strane uređaja (LEFT). Isto ponovite za desni zvučnik (RIGHT).

LJEVI CRVENI kábel priključuje se na LJEVI CRVENI priključak, a DESNI CRVENI kábel na DESNI CRVENI priključak. Oba CRNA kabela priključuju se na odgovarajuće CRNE priključke.

2. Provjerite odgovara li napon označen na nazivnoj oznaci naponu u vašem kućanstvu. Odaberite odgovarajući kábel napajanja i priključite ga u utičnicu napajanja sa stražnje strane uređaja. Drugi kraj kabela priključite u zidnu utičnicu.
3. Pritisnite tipku **STANDBY** na glavnoj jedinici kako biste je uključili. Izvucite antenu kako biste postigli najbolji prijem. Pritisnite tipku **SOURCE** za prelazak na način DAB ili FM. Slijedite upute za upravljanje reprodukcijom u DAB ili FM načinu.
4. Pritisnite tipku **SOURCE** za prelazak u CD način. Pritisnite tipku **EJECT** za otvaranje ladice diska i umetanje diska. Ponovo pritisnite tipku **EJECT** da biste zatvorili ladicu. Reprodukcija CD-a započet će od prvog zapisa.
5. Pritisnite tipku **SOURCE** za prelazak u način Aux In (Audio). Priključite audio uređaj u utičnicu AUX IN pomoću Aux In kabela od 3,5 mm. Upravljajte reprodukcijom putem priključenog audio uređaja.
6. Pritisnite tipku **SOURCE** za prelazak u Bluetooth način. Aktivirajte uređaj koji podržava Bluetooth i odaberite "Sharp XL-B515D". Odaberite zapis i pritisnite na reprodukciju.
7. Pritisnite tipku **SOURCE** za prelazak u USB način. Priključite USB uređaj u USB utičnicu s prednje strane uređaja. Sadržaj s USB-a automatski će se pročitati i reproducirati.

MAGYAR

A termék használatla előtt olvassa el az összes biztonsági figyelmeztetést! Teljes körű útmutatásért kérjük, olvassa el a felhasználói útmutatót, ami letölthető a www.sharpconsumer.eu webhelyről.

1 KEZELŐSZERVEK ÉS CSATLAKOZÓK

Előlap

1. **SOURCE gomb** – Nyomja meg a kívánt üzemmód kiválasztásához.
2. **PLAY/PAUSE gomb** – Nyomja meg a zene lejátszás elindításához vagy leállításához.
3. **PREVIOUS gomb** – A gomb megnyomásával az előző dalra/adóra ugorhat.
4. **NEXT gomb** – A gomb megnyomásával a következő dalra/adóra ugorhat.
5. **EJECT (kiadás) gomb** – Nyomja meg a lemeztálca kinyitására.
6. **Tápegység kijelző** – Az állapotot jelzi.
7. **STANDBY gomb** – A gombbal válthat a készenléti mód és a bekapcsolt mód között.
8. **Távvezérlő érzékelője** – Irányítsa a távirányítót az érzékelőre 7 méteres távolságon belül.
9. **Kijelző** – A rádióadók információit jeleníti meg.
10. **VOLUME +/- gomb** – Elforgatásával szabályozhatja a hangerő szintjét.
11. **USB port** – USB memóriaszívközök csatlakoztatásához használhatja.
12. **Audio bemeneti csatlakozó** – Külső hangforrások csatlakoztatásához használhatja.

Hátlap

13. **FM Antenna** – FM rádiójel vételéhez.
14. **Hangszóró csatlakozók** – Csatlakoztassa a hangszórókat a készülékekhez.
15. **Tápcsatlakozó** – Csatlakoztassa a tápkábelt a tápcsatlakozóhoz.

2 TÁVVEZÉRLŐ

1. **STANDBY** – Nyomja meg a készülék bekapcsolásához vagy készenléti módba kapcsolásához.
2. **STOP/MENU** – Nyomja meg a zene leállításához vagy a menübe lépéshez.
3. **PLAY/PAUSE/ENTER** – A lejátszás elindítása/szüneteltetése, vagy választása megerősítése.
4. **FAST REWIND** – Nyomja meg a gombot az éppen lejátszott felvétel gyors visszatekeréséhez.
5. **TREBLE** – Nyomja meg ezt a gombot a magas hangszín beállításához.

Használja a + vagy - gombokat a hangmagasság növeléséhez/csökkentéséhez.

6. **VOLUME** – Nyomja meg a hangerő csökkentéséhez.
7. **PROGRAM** – Használja ezt a gombot a lejátszás beprogramozásához.
8. **SHUFFLE** – Nyomja meg a zeneszámok véletlenszerű sorrendben történő lejátszásához.
9. **NUMBER (0-9)** – Tárolóhoz lépés, frekvencia megadása, felvétel kiválasztása.
10. **EJECT** – Nyomja meg a lemeztálca kinyitására.
11. **SOURCE** – A működési mód kiválasztása: FM/DAB, USB, Bluetooth® (BT), AUX
12. **INFO** – Nyomja meg a gombot a rádióadó információinak megtekintéséhez.
13. **PREVIOUS** – Nyomja meg az előző felvételhez lépéshez.
14. **FAST FORWARD** – Nyomja meg a gombot az éppen lejátszott felvétel gyors előre tekeréséhez.
15. **NEXT** – Ugrás a következő felvételre/adóra.
16. **BASS** – Nyomja meg ezt a gombot a mély hangszín beállításához. Használja a + vagy - gombokat a basszus növeléséhez/csökkentéséhez.
17. **VOLUME+** – Nyomja meg a hangerő növeléséhez.
18. **MUTE** – Nyomja meg egyszer a hang elnémítéséhez. Nyomja meg újból a hang visszaállításához. A hangot a hangerőszabályzó gombok megnyomásával is visszaállíthatja.
19. **DSP** – Nyomja meg ezt a gombot a hangszínszabályzó kiválasztásához.
20. **LOUD** – Nyomja meg a LOUD gombot a basszus szintjét megnöveléséhez alacsony hangerő mellett.
21. **REP. AB** – Ismétlés A részről B részig.
22. **REPEAT** – Nyomja meg a dal megismétléséhez.

HASZNÁLAT ELŐTT

1. Helyezzen egy-egy hangszórót a készülék mindkét oldalára, lehetőleg azonos magasságba. Hagyjon legalább 150 mm-t az egyes hangszórók és a készülék között.
Csatlakoztassa a hangszóró csatlakozókat a készülék hátuljához. Ügyeljen rá, hogy a BAL oldalra helyezett hangszórót a készülék hátulján lévő BAL (LEFT) kimeneti csatlakozóhoz csatlakoztassa. Ismételje meg ugyanezt a JOBB oldali hangfal esetében is.
A BAL PIROS kábelt a BAL PIROS csatlakozóhoz, a JOBB PIROS kábelt a JOBB PIROS csatlakozóhoz kell csatlakoztatni. Mindkét FEKETE kábel a megfelelő FEKETE csatlakozókhoz csatlakozik.
2. Győződjön meg róla, hogy a készülék hátulján található címkén feltüntetett feszültség megegyezik a helyi elektromos hálózat feszültségével. Válasszon egy megfelelő tápkábelt, csatlakoztassa a kábel végét a készülék hátulján lévő tápcsatlakozóhoz. Majd a másik végét dugja be a fali csatlakozóba.
3. Bekapcsoláshoz nyomja meg a STANDBY gombot a készüléken. Húzza ki az ANTENNÁT a jobb vételhez. Nyomja meg a SOURCE gombot a DAB vagy FM módba lépéshez. Kövesse a részletes utasításokat a lejátszás DAB vagy FM módban történő vezérléséhez.
4. Nyomja meg a SOURCE gombot a CD módba lépéshez. Nyomja meg az EJECT gombot a lemeztartó kinyitására és helyezze be a lemezt. Nyomja meg újból az EJECT gombot a lemeztartó bezárásához. A készülék elkezd a CD lejátszását az első számtól.
5. Nyomja meg a SOURCE gombot az Aux In (Audio) módra váltáshoz. Csatlakoztassa audio eszközt az AUX IN csatlakozóhoz egy 3,5mm-es aux kábellel. A lejátszást a csatlakoztatott audio eszközzel tudja vezérelni.
6. Nyomja meg a SOURCE gombot a Bluetooth módra váltáshoz. Kapcsolja be a Bluetooth képes eszközt és válassza ki a "Sharp XL-B515D"-t. Válassza ki a lejátszani kívánt dalt és nyomja meg a lejátszást.
7. Nyomja meg a SOURCE gombot a USB módra váltáshoz. Dugja be az USB eszközt a készülék előlapján található USB portba. A készülék beolvasa az USB eszköz tartalmát és automatikusan lejátszza.

LIETUVIŲ

Prieš naudodami šį gaminį, perskaitykite visus saugumo nurodymus. Išsamiai naudojimo nurodymų ieškokite naudojimo vadove, kurį galima atsisiųsti iš internetinės svetainės www.sharpconsumer.eu.

1 SKYDELIAI IR VALDIKLIAI

Priekinis skydelis

- SOURCE (šaltinio) mygtukas** – Spauskite, norėdami pasirinkti režimus.
- PLAY/PAUSE (leisti / pristabdyti) mygtukas** – Spauskite, norėdami pristabdyti arba leisti muziką.
- PREVIOUS (ankstesnis takelis) mygtukas** – Spauskite, norėdami įjungti ankstesnę dainą / radijo stotį.
- NEXT (kitas takelis) mygtukas** – Spauskite, norėdami įjungti kitą dainą / radijo stotį.
- EJECT (išstumti) mygtukas** – Spauskite, norėdami išstumti disko stalčių.
- Įjungto įrenginio indikatorius** – Rodo padėtį.
- STANDBY (budėjimo režimo) mygtukas** – Spauskite, norėdami įjungti budėjimo režimą arba patį įrenginį.
- Nuotolinio valdymo jutiklis** – Nukreipkite nuotolinio valdymo pultą į jutiklį. Naudokite iki 7 metrų atstumu.
- Ekranas** – Rodo informaciją apie radijo stotį.
- VOLUME+/- (garsumo didinimo / mažinimo) rankenėlė** – Pasukite, norėdami reguliuoti garsumą.
- USB lizdas** – Skirtas naudoti USB išorinę atmintinę.
- Garso įvesties lizdas** – Naudojamas įjungti išorinius garso šaltinius.

Galinis skydelis

- FM antena** – Skirta priimti FM signalą.
- Garsiakalbių jungtis** – Jungti garsiakalbius prie pagrindinio įrenginio.
- Maitinimo lizdas** – Maitinimo laido kištuką įjunkite į maitinimo tinklo lizdą.

2 NUOTOLINIO VALDYMO PULTAS

- BUDEJIMAS** – Šį mygtuką spauskite, norėdami įjungti įrenginį arba budėjimo režimą.
- STABDYMAS / MENIU** – Šį mygtuką spauskite, norėdami sustabdyti muziką arba atverti meniu.
- PLAY/PAUSE/ENTER (leisti / pristabdyti / įvesti)** – Leisti / pristabdyti perklausą arba patvirtinti pasirinktus nustatymus.
- GREITAI ATSUOKTI** – Spauskite, norėdami greitai atsukti tuo metu grojamą kūrinių.
- AUKŠTŲ DAŽNIŲ ATKŪRIMAS** – Šį mygtuką spauskite, norėdami reguliuoti aukštų dažnių atkūrimą: norėdami didinti / mažinti, spauskite + arba - mygtukus.
- GARSUMO MAŽINIMAS** – Šį mygtuką spauskite, norėdami mažinti garsumą.
- PROGRAMAVIMAS** – Šį mygtuką spauskite, norėdami programuoti grojaraščio eiliškumą.
- SUMAIŠYTI** – Šį mygtuką spauskite, norėdami leisti dainas atsitiktine seka.
- SKAIČIAI (0-9)** – Pasirinkti aplanką, įvesti dažnį, pasirinkti takelį
- IŠSTUMTI** – Spauskite, norėdami išstumti disko stalčių.
- ŠALTINIS** – Pasirinkite režimą: FM/DAB, USB, Bluetooth® (BT), AUX
- INFORMACIJA** – Paspauskite šį mygtuką, norėdami peržiūrėti informaciją apie stotį.
- ANKSTESNIS** – Šį mygtuką spauskite, norėdami perjungti kitą takelį.
- GREITAI PRASUKTI** – Spauskite, norėdami greitai prasukti tuo metu grojamą kūrinių.
- KITAS** – Peršokti į kitą takelį / radijo stotį.
- ŽEMŲ DAŽNIŲ ATKŪRIMAS** – Šį mygtuką spauskite, norėdami reguliuoti žemų dažnių atkūrimą: norėdami didinti / mažinti, spauskite + arba - mygtukus.
- GARSUMO DIDINIMAS** – Šį mygtuką spauskite, norėdami didinti garsumą.
- UŽTILDYTI** – Norėdami užtildyti garsą, paspauskite vieną kartą; norėdami vėl įjungti garsą, paspauskite dar kartą. Vėl įjungti garsą galima ir garsumo reguliavimo mygtukais.
- DSP** – Paspauskite, norėdami pasirinkti garso vienodintuvą.
- GARSIAI** – Paspauskite GARSIAI, norėdami padidinti žemų dažnių lygį, grojant mažu garsumu.

21. REP. AB (kartoti nuo A iki B): AB – Kartoti nuo A žymos iki B žymos.

22. REPEAT (kartoti) – Paspauskite, norėdami groti tą pačią dainą.

3 PARUOŠIMAS NAUDOTI

- Abiejose pagrindinio įrenginio pusėse pastatykite po garsiakalbį. Geriausia juos statyti vienodame aukštyje, paliekant mažiausiai 150 mm tarpą nuo pagrindinio įrenginio. Garsiakalbių jungimo kištukus įstatykite į lizdus įrenginio galinėje pusėje. Atkreipkite dėmesį, kad kairėje pusėje esantį garsiakalbį įjungtumėte į KAIRĖS pusės išvestį įrenginio galinėje pusėje. Tą patį padarykite su garsiakalbiu dešinėje pusėje. RAUDONAS laidas KAIRĖJE jungiamas į RAUDONĄ terminalą KAIRĖJE. RAUDONAS laidas DEŠINĖJE jungiamas į RAUDONĄ terminalą DEŠINĖJE. Abu juodi laidai jungiami į atitinkamus JUODUS terminalus.
- Įsitikinkite, kad galinėje įrenginio pusėje esančioje vardinųjų parametrų lentelėje nurodyta įtampa atitinka esančią jūsų gyvenamojoje vietoje. Naudokite tinkamą maitinimo laidą. Įstatykite laidą į maitinimo lizdą galiniame prietaiso skydelyje. Tada kita galą įjunkite į maitinimo tinklo lizdą.
- Norėdami įjungti įrenginį, paspauskite BUDĖJIMO mygtuką.
- Norėdami stipresnio radijo ryšio, išskleiskite ANTENĄ. Norėdami įjungti DAB arba FM režimą, spauskite ŠALTINIO mygtuką. Vadovaukitės išsamiai pateikta informacija, kaip valdyti DAB ar FM režimu grojamą muziką.
- Norėdami įjungti CD režimą, spauskite ŠALTINIO mygtuką. Norėdami atidaryti disko stalčių ir įdėti kompaktinį diską, paspauskite IŠSTUMTI mygtuką. Norėdami uždaryti stalčių, vėl spauskite IŠSTUMTI mygtuką. Įrenginys pradės groti nuo pirmo takelio kompaktiniame diske.
- Norėdami įjungti AUX IN (išorinio įrenginio) režimą, spauskite ŠALTINIO mygtuką. Prijunkite savo išorinį įrenginį į 3,5 mm AUX IN lizdą atitinkamu laidu. Grojimą galėsite valdyti išoriniame įrenginyje.
- Norėdami įjungti „Bluetooth“ režimą, spauskite ŠALTINIO mygtuką. Savo įrenginyje įjunkite „Bluetooth“ funkciją ir pasirinkite „Sharp XL-B515D“. Išsirinkite norimą dainą ir paleiskite.
- Norėdami įjungti USB režimą, spauskite ŠALTINIO mygtuką. Įjunkite USB įrenginį į USB lizdą priekiniame įrenginio skydelyje. Tada jis nuskaitys USB įrenginį ir pradės groti automatiškai.

LATVISKI

Pirms izstrādājuma lietošanas izlasiet visus norādījumus par drošību. Visus norādījumus skatiet lietotāja rokasgrāmatā, kas pieejama lejupielādei vietnē www.sharpconsumer.eu.

1 PANEĻI UN VADĪBAS IERĪCES

Priekšējais panelis

- Poga SOURCE** – Nospiediet, lai atslēgtu režīmu.
- Poga PLAY/PAUSE** – Nospiediet, lai pauzētu vai atskaņotu mūziku.
- Poga PREV** – Nospiediet, lai atgrieztos pie iepriekšējās dziesmas/stacijas.
- Poga NEXT** – Nospiediet pogu, lai pārietu pie nākamās dziesmas/stacijas.
- Poga EJECT** – Nospiediet, lai izstumtu diska tehnki.
- Barošanas indikators** – Norāda statusu.
- Poga STANDBY** – Nospiediet, lai pārslēgtu gaidīstaves režīmā vai ieslēgtu.
- Tālvadības sensors** – Novietojiet tālvadības pulti 7 metru diapazonā pret sensoru.
- Displeja ekrāns** – Rāda stacijas informāciju.
- Poga VOLUME+/-** – Grieziet, lai pielāgotu skaļuma līmeni.
- USB pieslēgvietas** – Izsmanto, lai pievienotu USB zibatmiņas ierīci.
- Audio ievades pieslēgvietas** – Lieto, lai pievienotu audio avotu.

Aizmugurējais panelis

- FM antena** – FM signāla uztveršanai.

- 14. Skajruņa savienotāji** – Pievieno skajruņus pie galvenās ierices.
- 15. Strāvas kontaktligzda** – Pievienojiet strāvas vadu strāvas padeves avotam.

2 TĀLVADĪBAS PULS

- 1. GAIDSTĀVE** – Nospiediet, lai pārslēgtu ierici gaidstāves režīmā.
- 2. APTURĒT/IZVĒLNE** – Nospiediet, lai apturētu mūziku vai atvērtu izvēlni.
- 3. ATSKAŅOT/PAUZĒT/APSTIPRINĀT** – Sāk/pauzē atskaņošanu vai apstiprina izvēli.
- 4. ĀTRĀ ATTĪŠANA** – Nospiediet, lai ātri attītu pašlaik atskaņoto ierakstu.
- 5. AUGSTĀS FREKVENCES** – Nospiediet šo pogu, lai pielāgotu augstās frekvences. Lietojiet pogu + vai -, lai palielinātu/samazinātu augstās frekvences.
- 6. SKAĻUMS** – Nospiediet, lai samazinātu skaļumu.
- 7. PROGRAMMA** – Nospiediet, lai ieprogrammētu atskaņošanas secību.
- 8. JAUKT** – Nospiediet, lai atskaņotu mūziku jauktā secībā.
- 9. CIPARI (0-9)** – Atver krātaves atrašanās vietu, ievada frekvenci, atlasa ierakstu.
- 10. IZSTUMT** – Nospiediet, lai izstumtu diska tekni.
- 11. SOURCE** – Atlasa darbības režīmu: FM/DAB, USB, Bluetooth® (BT), AUX
- 12. INFORMĀCIJA** – Lai iegūtu informāciju par staciju, nospiediet šo pogu.
- 13. IEPRIEKŠĒJAIS** – Nospiediet, lai pārietu uz iepriekšējo ierakstu.
- 14. ĀTRĀ PĀRTĪŠANA** – Nospiediet, lai ātri pārtītu pašlaik atskaņoto ierakstu.
- 15. NĀKAMAIS** – Pāriet uz nākamo ierakstu/staciju.
- 16. ZEMĀS FREKVENES** – Nospiediet, lai pielāgotu zemo frekvenču skaņas. Lietojiet pogu + vai -, lai palielinātu/samazinātu zemo frekvenču skaņas.
- 17. SKAĻUMS +** – Nospiediet, lai palielinātu skaļumu.
- 18. IZSLĒGT SKAŅU** – Nospiediet vienreiz, lai izslēgtu skaņu, nospiediet vēlreiz, lai ieslēgtu skaņu. Skaņu var arī ieslēgt, nospiežot skaļuma kontroles pogas.
- 19. DSP** – Nospiediet, lai atlasītu skaņas ekvalaizeru.
- 20. SKAĻI** – Nospiediet pogu SKAĻI, lai palielinātu zemo frekvenču skaņas pie zema skaņas līmeņa.
- 21. REP. AB** – Atkārtot no sadaļas A līdz sadaļai B.
- 22. REPEAT** – Nospiediet, lai atkārtotu dziesmu.

3 SAGATAVOŠANĀS LIETOŠANAĪ

- Novietojiet skajruņi kādā no galvenās ierices pusēm, ieteicams tāda pašā augstumā, un atstājiet 150 mm atstarpi līdz galvenajai ierīcei. Skajruņu spraudņus pievienojiet ierices aizmugurē. Pievērsiet uzmanību, lai KREISĀS puses skajruņus tiktu pievienots KREISĀS puses izvadam ierices aizmugurē. To pašu atkārtojiet ar LABĀS puses skajruņi. KREISĀS SARKANAIS kabelis tiek pievienots KREISĀJAI SARKANAĀJAI izvadi, LABĀIS SARKANAIS kabeli – LABĀJAI SARKANAĀJAI izvadi. Abi MELNIE kabeli tiek pievienoti atbilstošajām MELNAJĀM izvadēm.
- Nodrošiniet, ka uz aizmugurējā paneļa esošās nomināla plāksnītes norādītais spriegums ir tads pats kā jūsu reģionā. Izvēlieties piemērotu strāvas vadu, ievietojiet vada galu ierices aizmugurējā panelī esošajā ligzdā. Pēc tam pievienojiet kontaktdakšu sienas kontaktligzdai.
- Nospiediet ierices pogu STANDBY, lai IESLĒGTU ierici. Pievienojiet ANTENU, lai nodrošinātu labāko signāla uztveršanu. Nospiediet pogu SOURCE, lai ieslēgtu režīmu DAB vai FM. Izpildiet detalizēti aprakstītās darbības, lai pielāgotu atskaņošanu režīmā DAB vai FM.
- Nospiediet pogu SOURCE, lai atvērtu režīmu CD. Nospiediet pogu EJECT, lai izstumtu diska tekni, un ievietojiet disku. Vēlreiz nospiediet pogu EJECT, lai aizvērtu tekni. Tiek uzsākta diska atskaņošana no pirmā ieraksta.
- Nospiediet pogu SOURCE, lai atvērtu režīmu Aux In (audio). AUX IN pieslēgvietai pievienojiet audio ierici, izmantojot 3,5 mm audio izvades kabeli. Atskaņošanu vadiet savā pievienotajā audio ierīcē.

- Nospiediet pogu SOURCE, lai atvērtu režīmu Bluetooth. Aktivizējiet Bluetooth iespējotāju ierīci un atlasiet "Sharp XL-B515D". Atlasiet vēlamo dziesmu un nospiediet, lai atskaņotu.
- Nospiediet pogu SOURCE, lai atvērtu režīmu USB. Pie USB pieslēgvietas ierices priekšpusē pievienojiet USB ierici, USB ierīce tiks automātiski nolāsīta un sāks atskaņošana.

NORSK

Les alle sikkerhetsinstruksjonene før du bruker produktet. For fullstendige instruksjoner, se brukerhåndboken tilgjengelig for nedlasting fra nettstedet www.sharpconsumer.eu.

1 PANELER OG KONTROLLER

Frotpanel

- 1. SOURCE-knapp (KILDE-knapp)** – Trykk for å velge modi.
- 2. PLAY/PAUSE-knapp (SPILL AV/PAUSE-knapp)** – Trykk for å sette musikken på pause.
- 3. PREVIOUS-knapp (TILBAKE-knapp)** – Trykk for å gå tilbake til forrige sang eller stasjon.
- 4. NEXT-knapp (NESTE-knapp)** – Trykk for å gå til neste sang eller stasjon.
- 5. EJECT-knapp (MATE UT-knapp)** – Trykk for at diskkuffen skal komme ut.
- 6. Strømindikator** – Indikerer statusen.
- 7. STANDBY-knapp** – Trykk for å slå på standbymodus.
- 8. Ekstern sensor** – Rett fjernkontrollen mot sensoren innenfor en avstand på sju meter.
- 9. Display** – Viser informasjon om stasjonen.
- 10. VOLUM+/-bryter** – Vri for å justere volumet.
- 11. USB-port** – Brukes til å koble til USB flash-enheten.
- 12. Kontakt for lydningang** – Brukes til å koble til eksterne lydtkilder.

Bakpanel

- 13. FM-antenne** – For å motta FM-signal.
- 14. Høyttalertilkoblinger** – Kobler høyttalere til hovedenheten.
- 15. Stikkontakt** – Koble strømledningen til strømforsyningen.

2 FJERNKONTROLL

- 1. STANDBY** – Trykk på denne for å slå på enheten eller sette den i standbymodus.
- 2. STOP/MENU (STOPP/MENY)** – Trykk på denne for å stoppe musikken eller åpne menyen.
- 3. PLAY/PAUSE/ENTER (SPILL AV / PAUSE / ANGI)** – Start/pause avspilling eller bekräft valgene dine.
- 4. FAST REWIND (SPOLING)** – Trykk på denne for å spole lydsporet som spilles av.
- 5. TREBLE (DISKANT)** – Trykk på denne knappen for å justere diskanten. Bruk «+»- eller «-»-knappene for å øke eller redusere diskanten.
- 6. VOLUME (VOLUM)** – Trykk på denne for å redusere volumet.
- 7. PROGRAM** – Bruk dette til å programmere avspillingsrekkefølgen.
- 8. SHUFFLE (TILFELDIG REKKEFØLGE)** – Trykk på denne for å spille av musikk i tilfeldig rekkefølge.
- 9. NUMBER (NUMMER) (0-9)** – Kan ta deg til lagringsplassen, du kan skrive inn en frekvens eller velge spor.
- 10. EJECT (MATE UT)** – Trykk på denne for at diskkuffen skal komme ut
- 11. SOURCE (KILDE)** – Velg betjeningsmodus: FM/DAB, USB, Bluetooth® (BT), AUX
- 12. INFO** – Trykk på denne knappen for å få stasjonsinformasjon.
- 13. FORRIGE** – Trykk på denne for å gå tilbake til forrige spor.
- 14. PREVIOUS (SPOL FRAM)** – Trykk på denne for å spole lydsporet som spilles av.
- 15. NEXT (NESTE)** – Gå videre til neste spor/stasjon.
- 16. BASS** – Trykk på denne knappen for å justere bassen. Bruk «+»- eller «-»-knappene for å øke eller redusere bassen.
- 17. VOLUM+** – Trykk på denne for å øke volumet.
- 18. DEMP** – Trykk én gang for å dempe lyden, trykk igjen for å slå på lyden. Du kan også slå på lyden ved å trykke på volumkontrollknappene.
- 19. DSP** – Trykk på denne for å velge lydequalizer.

20. LOUD (BASSØKNING) – Trykk på «LOUD» for å øke bassen ved lavt lydvolument.

21. REP. (GJENTA) AB – Gjentar fra seksjon A til seksjon B.

22. REPEAT (GJENTA) – Trykk på denne for å gjenta sangen.

3 BRUKSKLARGJØRING

1. Plasser en høyttaler på hver side av hovedenheten. Høyttalerne bør plasseres på samme høyde, og det bør være minst 150 mm fra høyttalerne og hovedenheten.

Koble høyttalerpluggene bak på enheten. Sørg for høyttaleren som plasseres til VENSTRE kobles til enhetens VENSTRE utgang. Gjenta dette for den HØYRE høyttaleren.

Den RØDE kabelen til VENSTRE kobles til den RØDE terminalen til VENSTRE, og den RØDE kabelen til HØYRE kobles til den RØDE terminalen til HØYRE. Begge de SVARTE kablene kobles til tilsvarende SVARTE terminaler.

2. Påse at spenningen markert på etiketten på baksiden er den samme som spenningen i ditt område. Velg en egnet strømkabel og sett enden av kabelen inn i stikkkontakten på baksiden av enheten. Sett deretter den andre enden i stikkkontakten i vegg.

3. Trykk på STANDBY-knappen på hovedenheten for å slå PÅ enheten. Forleng ANTENNEN for å få best mulig signal. Trykk på SOURCE-knappen (KILDE-knappen) for å velge DAB- eller FM-modus. Følg de detaljerte instruksene for å styre avspillingen i DAB- eller FM-modus.

4. Trykk på SOURCE-knappen (KILDE-knappen) for å velge CD-modus. Trykk på EJECT-knappen (MATE UT-knappen) for å åpne diskluken og sette i en CD. Trykk på EJECT-knappen (MATE UT-knappen) igjen for å lukke den. CD-en starter avspillingen fra det første lydsporet.

5. Trykk på SOURCE-knappen (KILDE-knappen) for å velge Aux In (Audio)-modus. Koble til lydenheten til AUX IN-kontakten med en aux in-kabel på 3,5 millimeter. Styr avspillingen fra den tilkoblede lydenheten.

6. Trykk på SOURCE-knappen (KILDE-knappen) for å velge Bluetooth-modus. Aktiver den Bluetooth-klargjorte enheten og velg «Sharp XL-B515D». Velg ønsket sang og trykk for å spille av.

7. Trykk på SOURCE-knappen (KILDE-knappen) for å velge USB-modus. Sett USB-enheten i USB-porten på enhetens frontpanel, deretter leser den av USB-en og avspillingen startes automatisk.

14. Conectores dos altifalantes – Ligam os altifalantes à unidade principal.

15. Tomada elétrica – Ligue o cabo de alimentação à corrente.

2 TELECOMANDO

- 1. STANDBY** – Carregue aqui para ligar a unidade ou entrar no modo de standby (espera).
- 2. STOP/MENU** – Carregue aqui para parar a música ou entrar no menu.
- 3. PLAY/PAUSE/ENTER** – Iniciar/fazer uma pausa na reprodução, ou confirmar as escolhas.
- 4. RETROCEDER RÁPIDO** – Carregue aqui para retroceder rápido na faixa que está a ser reproduzida.
- 5. TREBLE** – Carregue neste botão para ajustar os agudos, use os botões + ou - para aumentar/diminuir os agudos.
- 6. VOLUME** – Carregue aqui para diminuir o volume.
- 7. PROGRAMA** – Use isto para programar a ordem da reprodução.
- 8. ALEATÓRIO** – Carregue aqui para reproduzir música por ordem aleatória.
- 9. NÚMEROS (0-9)** – Para ir para uma localização do armazenamento, introduzir a frequência, seleccionar a faixa
- 10. EJETER** – Carregue aqui para o tabuleiro do disco sair.
- 11. SOURCE** – (SE) – Selecione o modo de funcionamento: FM/DAB, USB, Bluetooth® (BT), AUX
- 12. INFO** – Pressione este botão para obter informações referentes à estação.
- 13. ANTERIOR** – Carregue para regressar à última faixa.
- 14. AVANÇAR RÁPIDO** – Carregue aqui para avançar rápido na faixa que está a ser reproduzida.
- 15. SEGUINTE** – Saltar para a faixa/ estação seguinte.
- 16. BASS** – Carregue neste botão para ajustar os graves, use os botões + ou - para aumentar/diminuir os graves.
- 17. VOLUME+** – Carregue aqui para aumentar o volume.
- 18. SILENCIAR** – Pressione uma vez para silenciar, pressione novamente para activar o som. Também pode desactivar o modo mudo pressionando os botões de controlo de volume.
- 19. DSP** – Carregue aqui para seleccionar o equalizador do som.
- 20. LOUD** – Carregue em LOUD para aumentar o nível de graves em níveis de volume baixos.
- 21. REP. AB** – Repetir da secção A até à secção B.
- 22. REPEAT** – Carregue aqui para repetir a música.

3 PREPARAÇÃO PARA USAR

- Coloque um altifalante de cada lado da unidade principal, de preferência à mesma altura e com, pelo menos, 150mm de espaço entre cada altifalante e a unidade principal. Ligue as fichas dos altifalantes à parte de trás da unidade. Tenha atenção para que o altifalante da ESQUERDA corresponda à saída da ESQUERDA na parte de trás da unidade. Faça o mesmo com o altifalante da DIREITA. O cabo VERMELHO ESQUERDO liga-se ao terminal VERMELHO, o cabo VERMELHO ESQUERDO ao terminal VERMELHO DIREITO. Ambos os cabos PRETO ligam-se aos terminais PRETOS correspondentes.
- Certifique-se de que a tensão marcada na etiqueta de classificação, que se encontra no painel traseiro, é a mesma que a tensão da sua zona. Escolha um cabo de alimentação adequado, insira a ponta do cabo na tomada do painel traseiro da unidade. Em seguida, ligue o outro lado à tomada da parede.
- Carregue no botão STANDBY da unidade principal para a ligar. Estique a ANTENA para obter uma melhor recepção. Carregue no botão SOURCE para introduzir o modo DAB ou FM. Siga o funcionamento detalhado para controlar a reprodução no modo DAB ou FM.
- Carregue no botão SOURCE para entrar no modo CD. Carregue no botão EJECT para abrir o tabuleiro do disco e inserir um. Carregue novamente no botão EJECT para fechar. O CD começará a tocar a partir da primeira faixa.
- Carregue no botão SOURCE para entrar no modo Aux In (Áudio). Ligue o seu dispositivo de áudio à tomada AUX IN com o cabo de 3.5mm de aux in. Controle a reprodução através do seu dispositivo de áudio ligado.

PORTUGUÊS

Antes de usar o seu produto, leia todas as instruções de segurança. Para instruções completas, veja o guia do utilizador disponível para download na página web www.sharpconsumer.eu.

PAINÉIS E COMANDOS

Painel dianteiro

- 1. Botão SOURCE** – Carregue para seleccionar os modos.
- 2. Botão PLAY/PAUSE** – Carregue para fazer uma pausa ou reproduzir música.
- 3. Botão PREVIOUS** – Carregue para saltar para a música/estação anterior.
- 4. Botão NEXT** – Carregue para saltar para a música/estação seguinte.
- 5. Botão EJECT** – Carregue para o tabuleiro do disco sair.
- 6. Indicador de ligado** – Indica o estado.
- 7. Botão STANDBY** – Carregue para deixar em modo de espera (standby) ou ligar.
- 8. Sensor remoto** – Aponte o telecomando para o sensor num alcance de 7 metros.
- 9. Visor do ecrã** – Apresenta a informação da estação.
- 10. Manipulo de VOLUME+/-** – Gire para ajustar o nível do volume.
- 11. Porta USB** – Usada para ligar ao disco flash USB.
- 12. Tomada da entrada de áudio** – Usada para ligar fontes de áudio externas.

Painel traseiro

- 13. Antena FM** – Para receber o sinal FM.

- Carregue no botão SOURCE para entrar no modo Bluetooth. Ative o dispositivo com Bluetooth ativado e selecione "Sharp XL-B515D". Selecione a música que quiser e carregue em reproduzir.
- Carregue no botão SOURCE para entrar no modo USB. Ligue o dispositivo USB à porta USB no painel dianteiro da unidade e esta irá ler o USB e reproduzir automaticamente.

ROMÂNĂ

Înainte de a utiliza produsul, citiți toate instrucțiunile de siguranță. Pentru instrucțiuni complete, consultați ghidul de utilizare disponibil pentru descărcare de pe site-ul web website www.sharpconsumer.eu.

1 PANOURI ȘI COMENZI

Panoul din față

- Buton SOURCE** – Apăsați pentru a selecta modulele.
- Buton PLAY/PAUSE** – Apăsați pentru a interrompe sau reda muzica.
- Buton PREVIOUS** – Apăsați pentru a trece la cântecul/postul anterior.
- Buton NEXT** – Apăsați pentru a trece la cântecul/postul următor.
- Buton EJECT** – Apăsați pentru a scoate sarterul pentru discuri.
- Indicator de alimentare** – Indică starea.
- Buton STANDBY** – Apăsați pentru a seta unitatea în modul standby sau pentru a o porni.
- Senzor telecomandă** – Orientați telecomanda spre senzor pe o raza de pana la 7 metri.
- Ecran de afișare** – Afișează informații despre posturi.
- Buton rotativ VOLUME+/-** – Rotiți pentru a regla nivelul volumului.
- Port USB** – Utilizat pentru conectarea unei unități flash USB.
- Mufă intrare audio** – Utilizată pentru a conecta surse audio externe.

Panoul din spate

- Antenă FM** – Pentru recepționarea semnalului FM.
- Conectori boxe** – Conectarea boxelor la unitatea principală.
- Mufa de alimentare** – Conectați cablul de alimentare la sursa de energie electrică.

2 TELECOMANDĂ

- STANDBY** – Apăsați pentru a porni unitatea sau pentru a intra în modul Standby.
- STOP/MENU** – Apăsați pentru a opri muzica sau pentru a accesa meniul.
- PLAY/PAUSE/ENTER** – Porniți/întrerupeți redarea sau confirmați alegerile.
- FAST REWIND** – Apăsați pentru a derula rapid înapoi piesa redată momentan.
- TREBLE** – Apăsați acest buton pentru a regla frecvențele înalte, utilizați butoanele + sau - pentru a mări/micșora nivelurile pentru frecvențele înalte.
- VOLUME** – Apăsați pentru a micșora volumul.
- PROGRAM** – Utilizați pentru a programa ordinea de redare.
- SHUFFLE** – Apăsați pentru a reda muzică în ordine aleatorie.
- BUTOANE NUMERICE (0-9)** – Accesați locația de stocare, introduceți frecvența, selectați piesa
- EJECT** – Apăsați pentru a scoate sarterul pentru discuri.
- SOURCE** – Selectați modul de operare: FM/DAB, USB, Bluetooth® (BT), AUX
- INFO** – Apăsați acest buton pentru a obține informații despre posturi.
- PREVIOUS** – Apăsați pentru a trece la ultima piesa.
- FAST FORWARD** – Apăsați pentru a derula rapid înainte piesa redată momentan.
- NEXT** – Treceți la următoarea piesă/următorul post.
- BASS** – Apăsați acest buton pentru a regla frecvențele joase, utilizați butoanele + sau - pentru a mări/micșora nivelurile pentru frecvențele joase.
- VOLUME+** – Apăsați pentru a mări volumul.
- MUTE** – Apăsați o dată pentru a opri sunetul, apăsați din nou pentru a reactiva sunetul. De asemenea, puteți reactiva sunetul apăsând butoanele de control al volumului.
- DSP** – Apăsați pentru a selecta egalizatorul de sunet.

20. LOUD – Apăsați LOUD pentru a mări nivelul frecvențelor joase la niveluri de volum reduse.

21. REP. AB – Repetați de la secțiunea A la secțiunea B.

22. REPEAT – Apăsați pentru a repeta cântecul.

3 PREGĂTIREA ÎN VEDEREA UTILIZĂRII

- Așezați câte o boxă pe fiecare parte a unității principale, de preferință la aceeași înălțime și cu un spațiu de cel puțin 150 mm între fiecare boxă și unitatea principală.
Conectați fișele boxelor la partea din spate a unității. Aveți grijă ca boxa așezată în stânga să fie conectată la ieșirea din stânga pe partea din spate a unității. Repetați aceeași operație pentru boxa din dreapta. Cablul ROȘU STÂNGA se conectează la borna ROȘIE STÂNGA, cablul ROȘU DREAPTA, la borna ROȘIE DREAPTA. Ambele cabluri NEGRE se conectează la bornele NEGRE aferente.
- Asigurați-vă că tensiunea marcată pe plăcuța cu specificații, amplasată pe panoul din spate, este identică cu tensiunea din regiunea dvs.
Alegeți un cablu de alimentare adecvat, introduceți capătul cablului în mufa de alimentare de pe panoul din spate al unității. Apoi conectați celălalt capăt la priză de perete.
- Apăsați butonul STANDBY de pe unitatea principală pentru a porni unitatea.
Extindeți ANTENA pentru o recepție optimă. Apăsați butonul SOURCE pentru a accesa modul DAB sau FM. Urmăți instrucțiunile detaliate pentru a controla redarea în modul DAB sau FM.
- Apăsați butonul SOURCE pentru a accesa modul CD. Apăsați butonul EJECT pentru a deschide sarterul pentru discuri și introduceți un disc. Apăsați din nou butonul EJECT pentru a închide sarterul. Va începe redarea CD-ului de la prima piesă.
- Apăsați butonul SOURCE pentru a accesa modul Aux In (Audio). Conectați dispozitivul audio la mufa AUX IN cu un cablu audio de 3,5 mm. Controlați redarea cu dispozitivul audio conectat.
- Apăsați butonul SOURCE pentru a accesa modul Bluetooth. Activați dispozitivul cu funcție Bluetooth și selectați „Sharp XL-B515D”. Selectați cântecul dorit și apăsați-l pentru a-l reda.
- Apăsați butonul SOURCE pentru a accesa modul USB. Conectați dispozitivul USB la portul USB de pe panoul din față al unității, iar aceasta va citi și va reda automat dispozitivul USB.

SLOVENSKY

Pred prevádzkovaním tohto výrobku si prečítajte všetky bezpečnostné pokyny. Úplné znenie pokynov si pozrite v príručke pre používateľa, ktorá je k dispozícii na stiahnutie z webovej stránky www.sharpconsumer.eu.

1 PANELY A OVLÁDANIE

Predný panel

- Tlačidlo SOURCE (ZDROJ)** – Stlačením vyberiete režim.
- Tlačidlo PLAY/PAUSE (PREHRÁŤ/POZASTAVIŤ)** – Stlačením pozastavíte alebo prehráte hudbu.
- Tlačidlo PREVIOUS (PREDCHÁDZAJÚCE)** – Stlačením preskočíte na predchádzajúcu skladbu/stanicu.
- Tlačidlo NEXT (ĎALŠIE)** – Stlačením preskočíte na ďalšiu skladbu/stanicu.
- Tlačidlo EJECT (VYSUNÚŤ)** – Stlačením vysuniete zásuvku na disk.
- Indikátor napájania** – Označuje stav.
- Tlačidlo STANDBY (POHOTOVNÝ REŽIM)** – Stlačením nastavíte pohotovostný režim alebo zapnete prístroj.
- Snímač diaľkového ovládania** – Namierte diaľkový ovládač na senzor do vzdialenosti 7 metrov.
- Obrazovka displeja** – Zobrazte informácie o stanici.
- Regulátor VOLUME+/- (HLASITOSŤ +/-)** – Otáčaním upravíte hlasitosť.
- Konektor USB** – Používa sa na pripojenie USB disku.
- Konektor audiovstupu** – Používa sa na pripojenie externých zvukových zdrojov.

Zadný panel

- 13. Anténa FM** – Služi na príjem signálu FM.
- 14. Konektory reproduktora** – Pripojte reproduktory k hlavnej jednotke.
- 15. Zásuvka**
- 16. Pripojte napájací kábel do elektrickej siete.**

2 DIALKOVÝ OVLÁDAČ

- 1. POHOTOVNÝ REŽIM** – Stlačením zapnete jednotku alebo prejdete do pohotovostného režimu.
- 2. STOP/PONUKA** – Stlačením zastavíte hudbu alebo prejdete do ponuky.
- 3. PREHRAŤ/POZASTAVIŤ/POTVRDIŤ** – Spustenie/pozastavenie prehrávania alebo potvrdenie vašich volieb.
- 4. RÝCHLO DOZADU** – Stlačením rýchlo prejdete v aktuálne prehrávanej skladbe smerom dozadu.
- 5. TREBLE (VÝŠKY)** – Stlačením tohto tlačidla upravíte výšky, pomocou tlačidiel + alebo - zvýšite/znížite výšky.
- 6. HLASITOSŤ** – Stlačením znížite hlasitosť.
- 7. PROGRAM** – Pomocou tohto tlačidla naprogramujete poradie prehrávania.
- 8. SHUFFLE (NÁHODNÝ VÝBER)** – Stlačením tohto tlačidla prehráte hudbu v náhodnom poradí.
- 9. ČÍSLO (0 – 9)** – Prejdenie na miesto uloženia, zadanie frekvencie, výber zvukovej stopy
- 10. VYSUNUTIE** – Stlačením tohto tlačidla vysuniete zásuvku na disk
- 11. SOURCE (ZDROJ)** – Výber režimu prevádzky: FM/DAB, USB, Bluetooth® (BT), AUX
- 12. INFO** – Stlačením tohto tlačidla získate informácie o stanici.
- 13. PREDCHÁDZAJÚCE** – Stlačením preskočíte na poslednú zvukovú stopu.
- 14. RÝCHLO DOPREDU** – Stlačením rýchlo prejdete v aktuálne prehrávanej skladbe smerom dopredu.
- 15. DALŠIE** – Preskočenie na ďalšiu zvukovú stopu/stanicu.
- 16. BASS (BASÝ)** – Stlačením tohto tlačidla upravíte basy, pomocou tlačidiel + alebo - zvýšite/znížite basy.
- 17. HLASITOSŤ+** – Stlačením zvýšite hlasitosť.
- 18. STLMENIE ZVUKU** – Jedným stlačením stlmíte zvuk, opätovným stlačením sa obnoví zvuk. Zvuk môžete obnoviť aj stlačením tlačidla ovládania hlasitosti.
- 19. DSP** – Stlačením tohto tlačidla vyberiete zvukový ekvalizér.
- 20. LOUD (NAHLAS)** – Stlačením tlačidla LOUD (NAHLAS) zvýšite úroveň basov pri nižšej hlasitosti.
- 21. REP. AB (OPAKOVAŤ AB)** – Opakovanie z časti A po čast B.
- 22. REPEAT (OPAKOVAŤ)** – Stlačením tohto tlačidla zopakujete skladbu.

3 PRÍPRAVA NA POUŽITIE

- Dajte reproduktory na obe strany hlavnej jednotky, najlepšie do rovnakej výšky a nechajte priestor aspoň 150 mm medzi jednotlivými reproduktormi a hlavnou jednotkou. Pripojte konektory reproduktorov do zadnej časti jednotky. Dajte pozor, aby reproduktor umiestnený VĽAVO bol pripojený k ĽAVÉMU výstupu v zadnej časti jednotky. Opakujte pre PRAVÝ reproduktor. ĽAVÝ ČERVENÝ kábel sa pripája do ĽAVÉHO ČERVENÉHO konektora, PRAVÝ ČERVENÝ kábel sa pripája do PRAVÉHO ČERVENÉHO konektora. Obidva ČIERNE káble sa pripájajú do príslušných ČIERNYCH konektorov.
- Uistite sa, že napätie označené na menovitom štítku umiestnenom na zadnom paneli je rovnaké ako napätie vo vašej oblasti. Vyberte vhodný napájací kábel a vložte koniec kábla do zásuvky na zadnej strane jednotky. Potom zapojte druhú stranu do elektrickej zásuvky.
- Stlačením tlačidla STANDBY (POHOTOVNÝ REŽIM) na hlavnej jednotke zapnete jednotku. Rozšírte ANTÉNU, aby ste získali čo najlepší príjem. Stlačením tlačidla SOURCE (ZDROJ) prejdite do režimu DAB alebo FM. Postupujte podľa podrobných pokynov na ovládanie behrávania v režime DAB alebo v režime FM.
- Stlačením tlačidla SOURCE (ZDROJ) prejdite do režimu CD. Stlačením tlačidla EJECT (VYSUNÚŤ) otvoríte zásuvku na disky a vložte disk. Opätovným stlačením tlačidla EJECT (VYSUNÚŤ) zásuvku zavriete. Disk CD sa začne prehrávať od prvej stopy.

- Stlačením tlačidla SOURCE (ZDROJ) prejdite do režimu zvukového vstupu (Audio). Pripojte svoje zvukové zariadenie do konektora AUX IN (ANALÓGOVÝ VSTUP) pomocou audiokábla s priemerom 3,5 mm. Prehrávanie ovládajte pomocou svojho pripojeného zvukového zariadenia.
- Stlačením tlačidla SOURCE (ZDROJ) prejdite do režimu Bluetooth. Aktivujte zariadenie s podporou Bluetooth a vyberte „Sharp XL-B515D“. Vyberte požadovanú skladbu a stlačením spustíte prehrávanie.
- Stlačením tlačidla SOURCE (ZDROJ) prejdite do režimu USB. Zapojte zariadenie USB do konektora USB na prednom paneli jednotky, tá prečíta USB zariadenie a automaticky ho prehrá.

SLOVENŠČINA

Pred uporabo izdelka preberite vsa varnostna navodila. Za celotna navodila glejte uporabniški priročnik, ki je na voljo za prenos s spletne strani www.sharpconsumer.eu.

1 PLOŠČE IN UPRAVLJANJE

Sprejtna plošča

- Gumb SOURCE (VIR)** – Pritisnite za izbiro načinov.
- Gumb za PLAY/PAUSE (PREDVAVANJE/PREMOR)** – Pritisnite za prekinitvev ali predvajanje glasbe.
- Gumb PREVIOUS (NAZAJ)**
- Pritisnite, da preskočite na prejšnjo skladbo/postajo.**
- Gumb NEXT (NAPREJ)**
- Pritisnite, da preskočite na naslednjo skladbo/postajo.**
- Gumb EJECT (IZVRZI)**
- Pritisnite za odpiranje predala za disk.**
- Indikator delovanja** – Prikaz stanja.
- Gumb STANDBY (PRIPRAVLJENOST)**
- Pritisnite za nastavitve načina pripravljenosti ali vklopa.**
- Senzor daljinskega upravljalnika** – Usmerite daljinski upravljalnik v senzor znotraj 7 metrov.
- Zaslonski prikaz** – Prikaz informacij o postaji.
- Gumb VOLUME +/- (GLASNOST +/-)** – Obrnite za prilagoditev ravni glasnosti.
- Vrata USB** – Za povezavo s pomnilniškim diskom USB.
- Vtičnica za avdio vhod** – Za povezavo z zunanji avdio viri.

Zadnja plošča

- FM-antena** – Za sprejem signala FM.
- Priključki za zvočnika** – Za priklp zvočnikov v glavno enoto.
- Napajalni vtič** – Povežite napajalni kábel z napajalnikom.

2 DALJINSKI UPRAVLJALNIK

- STANJE PRIPRAVLJENOSTI** – Pritisnite za vklop enote ali vstop v stanje pripravljenosti.
- STOP/MENI** – Pritisnite za zaustavitev glasbe ali vstop v meni.
- PREDVAVANJE/PREMOR/ENTER** – Začetek/prekinitvev predvavanja ali potrditev izbire.
- HITRO PREVIJANJE NAZAJ** – Pritisnite za hitro previjanje trenutno predvajanega posnetka nazaj.
- VISOKI TONI** – Pritisnite ta gumb za prilagoditev visokih tonov, z gumbom + ali - povišate/zmanjšate jakost.
- GLASNOST** – Pritisnite za zmanjšanje glasnosti.
- PROGRAM** – Uporabite za nastavitve programa zaporedja predvavanja.
- NAKLJUČNO** – Pritisnite za predvajanje glasbe v naključnem zaporedju.
- ŠTEVILKA (0–9)** – Pojdi na mesto shranjevanja, vnos frekvence, izbira posnetka
- IZVRZI** – Pritisnite gumb za odpiranje predala za disk.
- VIR** – Izbira načina delovanja: FM/DAB, USB, Bluetooth® (BT), AUX
- INFO** – Pritisnite ta gumb za informacije o postaji.
- PREJŠNJI** – Pritisnite, da preskočite na zadnji posnetek.
- HITRO NAPREJ** – Pritisnite za hitro previjanje trenutno predvajanega posnetka naprej.
- NAPREJ** – Na naslednji posnetek/postajo.

16. **NIZKI TONI** – Pritisnite ta gumb za prilagoditev nizkih tonov, z gumbo + ali - povišate/zmanjšate jakost.
17. **GLASNOST+** – Pritisnite za povečanje glasnosti.
18. **IZKLOP ZVOKA** – Pritisnite enkrat za izklop zvoka in ponovno za vklop. Zvok lahko ponovno vklopite tudi s pritiskom gumbov za nadzor glasnosti.
19. **DSP** – Pritisnite za izbiro izenačevalnika zvoka.
20. **LOUD** – Pritisnite LOUD, da povečate raven nizkih tonov pri nizki glasnosti.
21. **REP. AB** – Ponavljanje od odseka A do B.
22. **PONAVLJANJE** – Pritisnite za ponavljanje pesmi.

3 PRIPRAVA NA UPORABO

1. Postavite zvočnik na obe strani glavne enote, če je mogoče, naj boša na isti višini in vsaj 150 mm prostora med vsakim zvočnikom in glavno enoto.
Povežite priključka zvočnikov v zadnji del enote. Bodite pozorni, da priključite zvočnik na LEVI v LEVI izhod na zadnjem delu enote. Enako ponovite za DESNI zvočnik.
LEVI RDEČI kabl se poveže z LEVIM RDEČIM priklopom, RDEČI DESNI kabl v RDEČI DESNI priklop. Oba ČRNA kabla se povežeta z ustreznima ČRNIMA priklopoma.
2. Zagotovite, da je označena napetost na oznaki na zadnji plošči enaka kot napetost v vašem območju. Izberite ustrezen napajalni kabl, vstavite in konec kabla v napajalni vtič na zadnji plošči enote. Nato priključite drug konec v stensko vtičnico.
3. Pritisnite gumb za STANJE PRIPRAVLJENOST na glavni enoti, da jo VKLOPITE.
Iztegnite ANTENO za najboljši sprejem. Pritisnite gumb SOURCE za vstop v način DAB ali FM. Upoštevajte podrobna navodila za upravljanje predvajanja v načinu DAB ali FM.
4. Pritisnite gumb SOURCE za vstop v način CD. Pritisnite gumb EJECT, da odprete predal za disk in vstavite disk. Ponovno pritisnite gumb EJECT, da zaprete predal. CD se bo začel predvajati od prvega posnetka.
5. Pritisnite gumb SOURCE za vstop v način Aux In (avdio). Priključite avdio napravo v vtič AUX IN s kablom 3,5 mm aux in. Upravljajte predvajanje na povezani avdio napravi.
6. Pritisnite gumb SOURCE za vstop v način Bluetooth. Aktivirajte napravo Bluetooth in izberite "Sharp XL-B515D". Izberite skladbo, ki jo želite predvajati.
7. Pritisnite gumb SOURCE za vstop v način USB. Priključite napravo USB v vrata USB na srednji plošči enote, branje in predvajanje iz USB bo potekalo samodejno.

SRPSKI

Pre nego što koristite svoj proizvod, prečitajte vsa uputstva za bezbednost. Za potpuna uputstva molimo da pogledate korisnički vodič dostupan za preuzimanje sa veb lokacije www.sharpconsumer.eu.

1 PANELI I KONTROLE

Prednji panel

1. **Dugme IZVOR** – Pritisnite da biste izabrali režime.
2. **Dugme REPRODUKCIJA/PAUZA** – Pritisnite da biste pauzirali ili reprodukovali muziku.
3. **PRETHODNO dugme** – Pritisnite da biste prešli na prethodnu pesmu/stanicu.
4. **SLEDEĆE dugme** – Pritisnite da biste prešli na sledeću pesmu/stanicu.
5. **Dugme IZBACI** – Pritisnite da bi izašao držač za disk.
6. **Indikator napajanja** – Pokazuje status.
7. **Dugme PRIPRAVNOST** – Pritisnite da biste podesili režim pripravnosti ili da biste uključili.
8. **Daljinski senzor** – Usmerite daljinsku kontrolu na senzor u rasponu od 7 metara.
9. **Ekran prikaza** – Prikazuje informacije o stanici.
10. **JACINA+/- dugme** – Okrenite da biste prilagodili nivo jacine.

11. **USB ulaz** – Koristi se za povezivanje sa USB fleš diskom.
12. **Utičnica audio ulaza** – Koristi se za povezivanje eksternih audio izvora.

Zadnji panel

13. **TV antena** – Za primanje FM signala.
14. **Konektori za zvučnik** – Povežite zvučnike na glavnu jedinicu.
15. **Utičak za napajanje** – Povežite kabl za napajanje na dovod napajanja.

2 DALJINSKA KONTROLA

1. **PRIPRAVNOST** – Pritisnite ovo da biste uključili jedinicu ili ušli u režim pripravnosti.
2. **STOP/MENI** – Pritisnite ovo da biste zastavili muziku ili ušli u meni.
3. **REPRODUKCIJA/PAUZA/UNOS** – Pokrenite/Pauzirajte reprodukciju ili potvrdite svoje izbore.
4. **BRZO PREMOTAVANJE** – Pritisnite ovo da biste brzo premotali numeru koja se trenutno reprodukuje.
5. **VISOK TON** – Pritisnite ovo dugme da biste prilagodili visok ton, koristite + ili - dugmad da biste povećali/smanjili visok ton.
6. **JACINA** – Pritisnite ovo da biste smanjili jačinu.
7. **PROGRAM** – Koristite ovo da biste programirali redosled reprodukcije.
8. **NASUMIČNO** – Pritisnite ovo da biste reprodukovali muziku po nasumičnom redosledu.
9. **BRJ (0-9)** – Idite na lokaciju skladištenja, unesite frekvenciju, izaberite numeru
10. **IZBACITI** – Pritisnite ovo da biste izbacili držač za disk
11. **IZVOR** – Izaberite režim rukovanja: FM/DAB, USB, Bluetooth® (BT), AUX
12. **INFO** – Pritisnite dugme da biste dobili informacije o stanici.
13. **PRETHODNO** – Pritisnite ovo da biste preskočili na poslednju numeru.
14. **PREMOTAJTE UNAPRED** – Pritisnite ovo da biste premotali unapred numeru koja se trenutno reprodukuje.
15. **SLEDEĆE** – Preskočite na sledeću numeru/stanicu.
16. **BAS** – Pritisnite ovo dugme da biste prilagodili bas, koristite + ili - dugmad da biste povećali/smanjili bas.
17. **JACINA+** – Pritisnite ovo da biste povećali jačinu.
18. **BEZ ZVUKA** – Pritisnite jednom da biste utišali zvuk, pritisnite ponovo da biste ga pojačali. Takođe možete da ga pojačate pritiskajući dugmad za kontrolu jačine.
19. **DSP** – Pritisnite ovo da biste izabrali ekvilajzer zvuka.
20. **GLASNO** – Pritisnite GLASNO da biste povećali nivo basa pri nivoima manje jačine.
21. **REP. AB** – Ponovite ovo od odeljka A do odeljka B.
22. **PONOVITE** – Pritisnite ovo da biste ponovili pesmu.

3 PRIPREME ZA KORIŠĆENJE

1. Postavite zvučnik na bilo koju stranu glavne jedinice, najbolje na istoj visini i najmanje 150 mm od svakog zvučnika do glavne jedinice. Povežite utičnicu zvučnika na zadnju stranu jedinice. Postarajte se da spojite zvučnik postavljen na LEVOJ strani sa LEVIM izlazom na bočnoj strani jedinice. Ponovite za DESNI zvučnik.
LEVI CRVENI kabl se povezuje na LEVI CRVENI terminal, DESNI CRVENI kabl na DESNI CRVENI terminal. Oba CRNA kabla se povezuju na odgovarajuće CRNE terminale.
2. Postarajte se da napon obeležen na nalepnici za ocenjivanje, koja se nalazi na zadnjem panelu, bude isti kao napon na vašem području. Izaberite odgovarajući kabl za napajanje, ubacite kraj kabla u utikač za napajanje na zadnjem panelu jedinice. Onda uključite drugu stranu u zidni utikač.
3. Pritisnite dugme PRIPRAVNOST na glavnoj jedinici da biste UKLUČILI jedinicu.
Razucite ANTENU da biste dobili najbolji prijem. Pritisnite dugme IZVOR da biste ušli u DAB ili FM režim. Sledite detaljne operacije da biste kontrolisali reprodukciju u DAB ili u FM režimu.
4. Pritisnite dugme IZVOR da biste ušli u CD režim. Pritisnite dugme IZBACI da biste otvorili držač za disk i ubacite disk. Ponovo pritisnite dugme IZBACI da biste zatvorili. CD će početi sa reprodukcijom od prve numere.
5. Pritisnite dugme IZVOR da biste ušli u Aux in (Audio) režim. Povežite svoj audio uređaj u AUX IN utičnicu putem 3,5 mm aux in kabla. Kontrolišite reprodukciju putem vašeg povezanog audio uređaja.

- Pritisnite dugme IZVOR da biste ušli u Bluetooth režim. Aktivirajte Bluetooth omogučen uređaj i izaberite „Sharp XL-B515D“. Izaberite pesmu koju želite i pritisnite reprodukciju.
- Pritisnite dugme IZVOR da biste ušli u USB režim. Uključite USB uređaj u USB ulaz na prednjem panelu jedinice i on će čitati USB i automatski se reprodukovati.

SVENSKA

Läs alla säkerhetsanvisningar innan du använder produkten. För fullständig anvisningar, se användarguiden som kan laddas ned från webbplatsen www.sharpconsumer.eu.

1 PANELER OCH REGLAGE

Frontpanel

- SOURCE-knapp** – Tryck för att välja läge.
- PLAY/PAUSE-knapp** – Tryck för att pausa eller spela musik.
- PREVIOUS-knapp** – Tryck för att hoppa till föregående låt/station.
- NEXT-knapp** – Tryck för att hoppa till nästa låt/station.
- EJECT-knapp** – Tryck för att mata ut skivslåden.
- Strömindikator** – Indikerar status.
- STANDBY-knapp** – Tryck för att välja standby-läge eller slå på.
- Fjärrsensor** – Rikta fjärrkontrollen mot sensorn inom ett avstånd på 7 meter.
- Display** – Visar stationsinformation.
- Ratt VOLUME+/-** – Vrid för att justera ljudvolymen.
- USB-port** – För anslutning till USB-minne.
- Audioingång** – För anslutning till externa audiokällor.

Bakpanel

- FM-antenn** – För mottagning av FM-signal.
- Högtalarianslutningar** – För anslutning av högtalarna till huvudenheten.
- Strömanslutning** – Anslut strömsladden till strömförsörjningen.

2 FJÄRRKONTROLL

- STANDBY** – Tryck för att slå på enheten eller gå över i standby-läge.
- STOP/MENU** – Tryck för att avbryta uppspelning eller gå till meny.
- PLAY/PAUSE/ENTER** – Starta/pausa uppspelning eller bekräfta dina val.
- FAST REWIND** – Tryck för att snabbspola bakåt i spåret som spelas upp.
- TREBLE** – Tryck för att justera diskanten; använd knapparna + resp. - för att höja/sänka diskanten.
- VOLUME** – Tryck för att sänka volymen.
- PROGRAM** – Används för att programmera spelordning.
- SHUFFLE** – Tryck för uppspelning i slumpmässig ordning.
- NUMMER (0-9)** – Gå till lagringsplats, ange frekvens, välj spår
- EJECT** – Tryck för att mata ut skivslåden
- SOURCE** – Välj funktionsläge: FM/DAB, USB, Bluetooth® (BT), AUX
- INFO** – Tryck på denna knapp för stationsinformation.
- PREVIOUS** – Tryck för att hoppa till sista spåret.
- FAST FORWARD** – Tryck för att snabbspola framåt i spåret som spelas upp.
- NEXT** – Hoppa till nästa spår/station.
- BASS** – Tryck för att justera basen; använd knapparna + resp. - för att höja/sänka basen.
- VOLUME+** – Tryck för att höja volymen.
- MUTE** – Tryck en gång för att stänga av ljudet, tryck en gång till för att slå på det igen. Du kan även slå på ljudet igen genom att trycka på volymknapparna.
- DSP** – Tryck för att använda equalizern.
- LOUD** – Tryck på LOUD för att höja basnivån vid låga ljudvolym.
- REP. AB** – Upprepa från avsnitt A till avsnitt B.
- REPEAT** – Tryck för att spela upp låten på nytt.

FÖRBEREDELSE FÖR ANVÄNDNING

- Placera en högtalare på varje sida av huvudenheten, helst på samma höjd och med ett avstånd på minst 150 mm mellan respektive högtalare och huvudenheten.

- Anslut högtalarkontakterna baktill på enheten. Var noga med att högtalaren placeras till VÄNSTER ansluts till VÄNSTER utgång baktill på enheten. Gör på motsvarande sätt för HÖGER högtalare. Den VÄNSTRA RÖDA kabeln ansluts till den VÄNSTRA RÖDA terminalen, den HÖGRA RÖDA kabeln till den HÖGRA RÖDA terminalen. De båda SVARTA kabeln ansluts till de motsvarande SVARTA terminalerna.
- Kontrollera att spänningen som anges på bakpanelens märkskylt är samma som spänningen i ditt område. Välj en lämplig strömsladd, och sätt i ena änden av sladden i strömanslutningen på enhetens bakpanel. Anslut sedan den andra änden i vägguttaget.
 - Tryck på STANDBY-knapp på huvudenheten för att slå PÅ enheten. Dra ut ANTENNEN för bästa möjliga mottagning. Tryck på SOURCE-knapp för att välja DAB- eller FM-läge. Följ de detaljerade funktionsanvisningarna för uppspelning i DAB- eller FM-läge.
 - Tryck på SOURCE-knapp för att välja CD-läge. Tryck på EJECT-knapp för att mata ut skivslåden och lägg in en skiva. Tryck åter på EJECT-knapp för att stänga. CD-skivan börjar spelas från första spåret.
 - Tryck på SOURCE-knapp för att välja Aux In-läge (Audio). Anslut din audioenhet till AUX IN-uttaget via en kabel med 3,5 mm-kontakt. Sköt uppspelning via din anslutna audioenhet.
 - Tryck på SOURCE-knapp för att välja Bluetooth-läge. Aktivera Bluetooth-enheten och välj "Sharp XL-B515D". Välj önskad låt och tryck för uppspelning.
 - Tryck på SOURCE-knapp för att välja USB-läge. Anslut USB-enheten till USB-porten på apparatens frontpanel för automatisk avläsning och uppspelning från USB-enheten.

УКРАЇНСЬКИЙ

Перш ніж користуватися виробом, прочитайте всі вказівки з техніки безпеки. Всі інструкції містяться у керівництві з експлуатації, яке можна завантажити з веб-сайту www.sharpconsumer.eu.

1 Панелі й елементи керування

Передня панель

- Кнопка SOURCE (Джерело)** – служить для вибору режимів.
- Кнопка PLAY/PAUSE (Відтворення/Пауза)** – служить для початку чи призупинення відтворення звуку.
- Кнопка PREVIOUS (Назад)** – служить для переходу до попереднього запису/станції.
- Кнопка NEXT (Далі)** – служить для переходу до наступного запису/станції.
- Кнопка EJECT (Вилучити)** – служить для висування лотка для диска.
- Індикатор живлення** – відображає стан.
- Кнопка STANDBY (Режим очікування)** – служить для ввімкнення чи переведення в режим очікування.
- Давач сигналу пульта дистанційного керування** – пульс слід скеровувати у бік давача на відстані до 7 метрів.
- Екран дисплея** – відображає інформацію про станцію.
- Ручка VOLUME+/- (Збільшення/зменшення гучності)** – поворотний регулятор гучності.
- USB-порт** – служить для підключення флеш-диска USB.
- Гніздо аудіовходу** – служить для підключення зовнішніх джерел аудіосигналу.

Задня панель

- FM-антена** – служить для приймання сигналу FM.
- Роз'язня динаміків** – служить для підключення динаміків до головного блоку.
- Гніздо живлення** – Увімкніть шнур живлення у джерело живлення.

2 ПУЛЬТ ДИСТАНЦІЙНОГО КЕРУВАННЯ

- STANDBY (РЕЖИМ ОЧІКУВАННЯ)** – служить для ввімкнення чи переведення приладу в режим очікування.
- STOP/MENU (СТОП/МЕНЮ)** – служить для припинення відтворення чи входження в меню.

3. **PLAY/PAUSE/ENTER (ВІДТВОРЕННЯ/ПАУЗА/ВВЕДЕННЯ)** – Початок/призупинення відтворення або підтвердження вибраного варіанту.
4. **FAST REWIND (ШВИДКЕ ПЕРЕМОТУВАННЯ)** – служить для швидкого перемотування поточного запису, що відтворюється.
5. **TREBLE (ТЕМБР)** – служить для регулювання гучності високих частот (ВЧ). Щоб збільшити чи зменшити гучність ВЧ, натисніть кнопку + чи - .
6. **VOLUME (ЗМЕНШИТИ ГУЧНІСТЬ)** – служить для зменшення гучності.
7. **PROGRAM (ПРОГРАМА)** – служить для програмування послідовності відтворення.
8. **SHUFFLE (ВИПАДКОВИЙ ПОРЯДОК)** – служить для відтворення записів у випадковому порядку.
9. **ЦИФРОВІ КНОПКИ (0-9)** – служить для переходу для переходу до позиції на накопичувачі, введення частоти, вибору запису.
10. **EJECT (ВИЛУЧИТИ)** – служить для висування лотка для диска.
11. **SOURCE (ДЖЕРЕЛО)** – служить для вибору режиму роботи: FM/DAB, USB, Bluetooth® (BT), AUX
12. **INFO (ІНФОРМАЦІЯ)** – Ця кнопка служить для відображення інформації про радіостанцію.
13. **PREVIOUS (НАЗАД)** – служить для переходу до останнього запису.
14. **FAST FORWARD (ПЕРЕМОТУВАННЯ ВПЕРЕД)** – служить для швидкого перемотування поточного запису, що відтворюється.
15. **NEXT (ДАЛІ)** – служить для переходу до наступного запису чи станції.
16. **BASS (БАС)** – служить для регулювання гучності низьких частот (НЧ). Щоб збільшити чи зменшити гучність НЧ, натисніть кнопку + чи - .
17. **VOLUME+ (ЗБІЛЬШИТИ ГУЧНІСТЬ)** – служить для збільшення гучності.
18. **MUTE (ВИМКНЕННЯ ЗВУКУ)** – Ця кнопка служить для вимкнення звуку; для ввімкнення звуку слід натиснути її повторно. Також можна ввімкнути звук, натиснувши одну з кнопок регулювання гучності.
19. **DSP (ЦПОЗ)** – служить для вибору еквалайзера.
20. **LOUD (ТОНОКОМПЕНСАЦІЯ)** – служить для посилення низьких частот за низького рівня гучності.
21. **REP. AB (ПОВТОР AB)** – повторення від фрагмента A до фрагмента B.
22. **REPEAT (ПОВТОР)** – служить для повторення запису.

3 ПІДГОТОВКА ДО ВИКОРИСТАННЯ

1. Поставте динамік із будь-якого боку від головного пристрою, бажано на тій самій висоті. Відстань між кожним динаміком і головним пристроєм має становити принаймні 150 мм. Вставте роз'язтя динаміків у гнізда на задній стінці пристрою. Будьте уважні: роз'язтя лівого динаміка слід вставити у гніздо LEFT (ЛІВИЙ). Аналогічно, роз'язтя правого динаміка слід вставити у гніздо RIGHT (ПРАВИЙ).
ЛІВИЙ ЧЕРВОНИЙ дріт слід з'єднати з ЛІВИМ ЧЕРВОНИМ затискачем, а ПРАВИЙ ЧЕРВОНИЙ дріт - з ПРАВИМ ЧЕРВОНИМ затискачем. Обидва ЧОРНІ дроти слід з'єднати з відповідними ЧОРНИМИ затискачами.
2. Переконайтесь у тому, що напруга, зазначена на паспортній таблиці на задній стінці, відповідає напрузі електромережі у вашому регіоні. Виберіть відповідний шнур живлення і вставте його одним кінцем у гніздо живлення, розташоване на задній стінці пристрою. Після цього інший кінець шнура вставте в електророзетку.
3. Щоб увімкнути пристрій, натисніть на головному пристрої кнопку STANDBY (Режим очікування).
Витягніть АНТЕНУ, щоб добитися найкращої якості радіоприймання. Натисніть кнопку SOURCE (Джерело), щоб увійти в режим DAB чи FM. Для керування відтворенням у режимі DAB чи FM, виконуйте описані дії.
4. Щоб увійти в режим CD, натисніть кнопку SOURCE (Джерело). Натисніть кнопку EJECT (Вилучити), щоб відкрити лоток для диска, та вставте в нього диск. Повторно натиснувши кнопку

EJECT (Вилучити), закрийте лоток. Відтворення CD розпочнеться з першого запису.

5. Увійдіть у режим Aux In (Audio), натиснувши кнопку SOURCE (Джерело). Під'єднайте аудіопристрій до гнізда AUX IN за допомогою кабелю AUX IN з роз'язтатм діаметром 3,5 мм. Для керування відтворенням слід користуватися підключеним аудіопристроєм.
6. Щоб увійти в режим Bluetooth, натисніть кнопку SOURCE (Джерело). Активуйте пристрій Bluetooth і виберіть «Sharp XL-B515D». Виберіть потрібний запис і натисніть кнопку для відтворення.
7. Натисніть кнопку SOURCE (Джерело), щоб увійти в режим USB. Вставте накопичувач USB в USB-порт на передній панелі пристрою він автоматично почне читування й відтворення.

Trademarks

The *Bluetooth*® word mark and logos are registered trademarks owned by Bluetooth SIG, Inc.



Sharp Consumer Electronics Poland sp. z o.o.
Ostaszewo 57B, 87-148 Łysomice, Poland

Made in China

SAU/QSG/0031

www.sharpconsumer.eu

SHARP